

Visie natuurbrandbeheersing Brandweer Nederland

VOORBEREID OP NATUURBRANDEN



VOORWOORD

In 2016 leverde Brandweer Nederland de vorige visie op: 'Samen werken aan natuurbrandbeheersing.' Het specialisme natuurbrandbeheersing was één van de onderdelen van het programma "Grootschalig en specialistisch brandweeroptreden (GBO-SO)". In de visie uit 2016 stonden concrete projecten beschreven, die inmiddels vrijwel allemaal zijn opgeleverd en geïmplementeerd binnen de brandweer in Nederland.

Onder andere het 6e klimaatrapport van het IPCC, het rapport "Spreading like Wildfires" van de VN en de Rijksbrede Risicoanalyse van het Analistennetwerk Nationale Veiligheid waarschuwen voor het snel toenemend natuurbrandgevaar. Niet alleen in het buitenland, waar men al langer te maken heeft met grootschalige natuurbranden, maar ook in Nederland kunnen natuurbranden steeds intenser worden. Sprekende voorbeelden waren er in 2020. De grootste natuurbrand in de moderne geschiedenis verwoestte ruim 700 hectare veengebied in de Deurnese Peel terwijl het hele dorp Herkenbosch (tijdens de coronapandemie) ontruimd werd vanwege een natuurbrand die uiteindelijk ruim 200 hectare in de as legde. We zien ook dat brandweermensen steeds vaker worden blootgesteld aan (grote) risico's tijdens het bestrijden van een natuurbrand.

"We moeten de uitdagingen integraal én gezamenlijk oppakken, want op die manier kunnen we de beste resultaten bereiken"

Het werd dus tijd om vanuit brandweeroptiek opnieuw te kijken naar hoe we natuurbrandbeheersing zo goed mogelijk kunnen organiseren in Nederland. Voorbereid op de uitdagingen van de toekomst en in samenwerking met de vele organisaties die bij dit thema betrokken zijn. Dat is de rode draad in deze nieuwe visie: we moeten de uitdagingen integraal én gezamenlijk oppakken, want op die manier kunnen we de beste resultaten bereiken. De brandweer kan dit niet alleen!

We hebben in Nederland al een goede aanpak voor overstromingsrisico's, het Deltaprogramma. In dit programma zijn maatregelen binnen de gehele

veiligheidsketen beschreven. Die aanpak streven we ook na voor natuurbrandbeheersing. Deze nieuwe visie verbindt risicobeheersing, incidentbestrijding en kennisontwikkeling met elkaar, want we weten dat zonder preventieve voorzieningen de brandweer voor onmogelijke opgaven komt te staan bij het bestrijden van natuurbranden. En om de ontwikkeling van natuurbranden en de effectiviteit van beheersmaatregelen beter te begrijpen is onderzoek van groot belang zodat we de effectiviteit van preventieve maatregelen en de bestrijding van natuurbranden kunnen verbeteren.

Dit is een visie die vanuit het perspectief van (brand)veiligheid is opgesteld. Het is een 'brandweer-rode visie', met ogenschijnlijk kenmerken die doen vermoeden dat het een document is van en voor de brandweer. Wat mij betreft is niets minder waar: ik hoop dat de doelstellingen die in deze visie zijn beschreven dienen als basis voor alle betrokken partijen om zelf stappen te zetten in natuurbrandbeheersing, omdat we alleen samen de risico's kunnen aanpakken. Ik realiseer me dat dit veel kan betekenen voor alle organisaties en niet in de laatste plaats ook voor ons als brandweer en de veiligheidsregio's. Kijk welke impact natuurbranden momenteel wereldwijd hebben, ook in Noordwest Europa. Dan mogen we in Nederland niet naïef zijn en denken dat dat ons niet zal overkomen. We hebben een grote opgave. Ik zie er naar uit om die samen met alle andere betrokken organisaties verder op te pakken.

Anton Slofstra

*Directeur Veiligheidsregio en Commandant Brandweer
Veiligheids- en Gezondheidsregio Gelderland-Midden*

*Portefeuillehouder Natuurbrandbeheersing Raad van Commandanten
en Directeuren Veiligheidsregio's*

INHOUDSOPGAVE

Voorwoord	2
1 Voorbereid op natuurbranden	4
1.1. Inleiding	4
1.2. Integrale visie	4
2 Algemene doelstellingen	6
2.1. Integrale aanpak	6
2.2. Regie en samenwerking	6
2.3. Verantwoordelijkheid	7
2.4. Voorbereide maatschappij en communicatie	7
2.5. Nationaal en internationaal (kennis)netwerk	7
2.6. Actueel natuurbrand-risicobeeld	8
2.7. Informatiegestuurd werken	8
3 Risicobeheersing	9
3.1. Verankering	9
3.2. Risico- en gebiedsgericht werken	10
3.3. Keuzes over risico's	10
4 Slimme repressie	11
4.1. Vakbekwaamheid	11
4.2. Doctrine	11
4.3. Regionaal materieel en materiaal	12
4.4. Bovenregionale en landelijke capaciteit	12
5 Kennisontwikkeling en kennisdeling	13
5.1. Fundamenteel en praktijkgericht onderzoek	13
5.2. Kennisdeling	13
5.3. Leren uit de praktijk	14
5.4. Data	14
6 Uitvoering	15
6 Colofon	15
7 Woordenlijst	16
8 Overzicht doelstellingen	17

1 VOORBEREID OP NATUURBRANDEN

1.1 Inleiding

In de toekomst is er in Nederland een grotere kans op het ontstaan van natuurbranden en is het risico groter dat deze slecht te beheersen zijn. Dit blijkt uit recente nationale en internationale onderzoeksrapporten, zoals het Natuurbrandsignaal '23 dat door een consortium van kennisinstituten is opgeleverd. Volgens de onderzoeksrapporten zal ook de impact van natuurbranden steeds groter worden, met onder meer grootschalige evacuaties, (dodelijke) slachtoffers, schade aan gebouwen, langdurige (rook)overlast en uitval of beschadiging van vitale infrastructuur als mogelijke gevolgen.

Er zijn belangrijke factoren die ten grondslag liggen aan de noodzaak om tot een nieuwe visie te komen:

- Klimaatverandering en daardoor een sneller toenemend natuurbrandrisico, mede als gevolg van verdroging van natuurgebieden.
- De kans op gelijktijdigheid van (grote) natuurbranden en de impact daarvan op de omgeving en hulpdiensten.
- Door de groeiende bevolkingsdichtheid wordt er intensiever gebruik gemaakt van de natuur (voor recreëren, wonen, zorg, vitale infrastructuur etc.), waardoor er (nog) eerder sprake is van impact op de omgeving als gevolg van natuurbranden.

In deze visie wordt de strategische koers beschreven om te komen tot een integrale aanpak voor natuurbrandbeheersing voor de periode tot 2030. Drie sporen staan daarbij centraal: **risicobeheersing, slimme repressie en kennisontwikkeling en -deling**. Ondanks dat deze visie voor de periode tot 2030 is geschreven, is er een grote urgentie om zo snel mogelijk te beginnen met het uitvoeren van de doelstellingen die in deze visie staan beschreven. De

intensiteit en impact van natuurbranden verandert momenteel sneller dan waar we - als maatschappij en betrokken organisaties binnen natuurbrandbeheersing - op voorbereid (kunnen) zijn. Het aanpassen aan deze nieuwe omstandigheden en het uitvoeren van beheersmaatregelen kost tijd, waardoor het noodzakelijk is om op zo kort mogelijke termijn grote stappen te zetten in het terugdringen van natuurbrandrisico's en het vergroten van de mogelijkheden van bestrijding.

Voor ieder thema zijn doelstellingen geformuleerd. Alle doelstellingen gezamenlijk leveren een integrale benadering van het thema natuurbrandbeheersing op, met als doel het risico op het ontstaan van natuurbranden met een grote impact op de omgeving terug te dringen.

Missie:

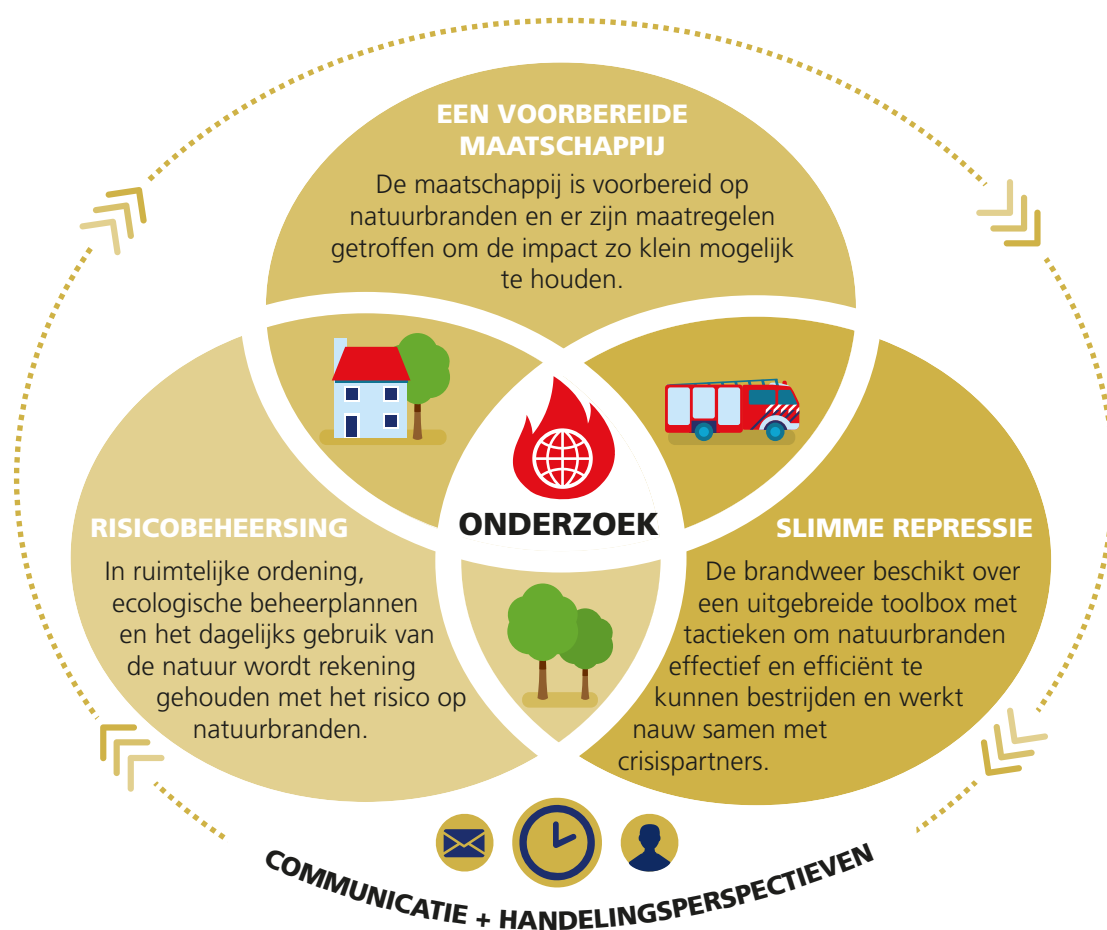
De impact van natuurbranden in Nederland minimaliseren door invloed uit te oefenen op natuurbrandrisico's in alle schakels van de veiligheidsketen.

1.2 Integrale visie

Integraliteit staat in deze visie centraal: er moet binnen alle schakels van de veiligheidsketen (pro-actie, preventie, preparatie, repressie en nazorg) actie ondernomen worden om ook in de toekomst de impact van natuurbranden in Nederland zo klein mogelijk te kunnen houden. De repressieve inzet van de brandweer vormt het sluitstuk bij natuurbrandbeheersing: de branden worden steeds intenser en zijn niet meer effectief te bestrijden als maatregelen binnen de gehele veiligheidsketen uitblijven. Het treffen van maatregelen in de veiligheidsketen is echter niet voorbehouden aan alleen veiligheidspartners: het is een gezamenlijke opdracht voor alle bij natuurbrand betrokken organisaties. De integraliteit zoals beschreven in deze

visie richt zich zodoende op twee elementen: er zijn maatregelen in de gehele veiligheidsketen nodig én betrokken organisaties pakken hun rol en verantwoordelijkheid binnen het thema natuurbrandbeheersing.

Het is soms complex om tot maatregelen te komen die (goed) uitvoerbaar zijn. Waar de doelstelling vanuit brandweer en veiligheidsregio's is om de risico's zoveel mogelijk terug te dringen, zijn er voor andere betrokken partijen andere belangen die kunnen prevaleren – of die vanuit wettelijk oogpunt mogelijk een hogere status hebben. In deze visie wordt daarom beschreven wat er nodig is om het natuurbrandrisico te beperken. De vraag hoe er invulling gegeven kan worden aan de doelstellingen zou door de betrokken actoren opgepakt moeten worden. Samenwerking is daarbij van groot belang.



Om als maatschappij voorbereid te zijn op natuurbranden, is het noodzakelijk om natuurbrandbeheersing integraal aan te pakken. In deze visie staat daarom het samenspel tussen risicobeheersing, slimme repressie en kennisontwikkeling centraal.

2 ALGEMEEN

Naast de beschrijving van de doelstellingen binnen de drie sporen (risicobeheersing, slimme repressie en kennisontwikkeling en -deling) zijn er ook doelstellingen van belang voor alle sporen en over de gehele breedte van het thema natuurbrandbeheersing. De betrokkenheid van (crisis)partners is cruciaal: omdat incidenten steeds meer impact krijgen, wordt er ook steeds vaker een (steeds groter) beroep gedaan op de kennis en middelen van betrokken partners. Zo is het aannemelijk dat er vaker sprake zal zijn van grootschalige evacuaties, schade aan gebouwen en vitale infrastructuur en slachtoffers. In de algemene doelstellingen gaan we in op de noodzaak tot een integrale aanpak en regie, voorbereiding en samenwerking bij alle betrokken partijen.

Doelstellingen



INTEGRALE AANPAK

Een integrale aanpak van natuurbrandbeheersing, waarin aandacht is voor de hele veiligheidsketen, is een vereiste om natuurbrandrisico's terug te kunnen dringen.

Naar verwachting zullen natuurbranden steeds intenser worden en steeds meer impact hebben. Een integrale aanpak en samenwerking tussen alle betrokken partijen is van groot belang om de impact van deze natuurbranden zo klein mogelijk te houden. Bij landschapsinrichting en -onderhoud, beheer en ontwikkeling van natuur, ruimtelijke ordening, bereikbaarheid van gebouwen en natuurgebieden, wonen, verblijven, werken en recreëren in de natuur, maken betrokken partijen 'aan de voorkant' keuzes met betrekking tot de risico's en worden risicobeheersingsmaatregelen uitgevoerd om de impact van natuurbranden te verkleinen.

Bij de geaccepteerde restrisico's is het voor alle partijen duidelijk wat er van ze verwacht wordt en hoe er gehandeld moet worden bij een natuurbrand. Daarvoor is er gezamenlijk geïnvesteerd in kennisontwikkeling, risico- en crisiscommunicatie en de uitwerking van handelingsperspectieven.



REGIE EN SAMENWERKING

Er is regie op het thema natuurbrandbeheersing, waarbij betrokken partijen worden verbonden en er structurele capaciteit is voor het verder ontwikkelen van het thema. Er is een wettelijk kader waarin verantwoordelijkheden beschreven staan en de wijze van samenwerking wordt geborgd. Betrokken organisaties zitten met het juiste mandaat aan tafel om maatregelen te kunnen treffen. Om van integrale natuurbrandbeheersing een succes te maken, is regie noodzakelijk op landelijke, provinciale en gemeentelijke schaal. Op landelijk niveau zou een 'deltacommissaris' over de gehele breedte van het thema de aansturing kunnen verzorgen.



VERANTWOORDELIJKHEID

Alle actoren zijn vanuit eigen verantwoordelijkheid betrokken bij de uitvoering van beheersmaatregelen om natuurbrandrisico's en de impact van natuurbranden te beperken. Hierbij is nadenken over het voorkomen en beperken van brand in natuurgebieden gemeengoed geworden.

Natuurbrandbeheersing vraagt bij uitstek om een goede samenwerking tussen betrokken organisaties. Iedere organisatie heeft andere belangen en mogelijkheden. Het is daarom belangrijk om deze belangen inzichtelijk te maken en vervolgens af te wegen. De 'gebiedsgerichte aanpak' natuurbrandbeheersing vormt de basis voor gesprekken tussen betrokken actoren. Alle betrokken actoren hebben vanuit hun expertise kennis over de mogelijke maatregelen die in een gebied getroffen kunnen worden.



VOORBEREIDE MAATSCHAPPIJ EN COMMUNICATIE

In de maatschappij wordt rekening gehouden met het natuurbrandrisico en de kans op het ontstaan van natuurbranden die effecten op de omgeving hebben. Dat betekent dat er in de gehele maatschappij voorbereidingen zijn getroffen om de impact van een natuurbrand zo klein mogelijk te houden. Concepten als 'brandveilig leven' en 'Firewise' zijn bekend.

Er wordt actief gecommuniceerd over risico's en er worden handelingsperspectieven geboden aan betrokkenen om de risico's terug te dringen. In de maatschappij zijn de beperkingen van de repressieve capaciteit van de brandweer bekend. Hierdoor zijn inwoners, recreanten, instellingen, terreineigenaren en -beheerders en bezoekers in de natuur zich bewust van de risico's en weet men hoe te handelen om een natuurbrand te voorkomen en wat men moet doen wanneer een natuurbrand zich voordoet. In gezamenlijkheid bespreken betrokken partijen de wijze waarop risico- en crisiscommunicatie plaatsvindt. De inhoud van de boodschappen en

handelingsperspectieven worden opgesteld op basis van onderzoek.

(Grootschalige) evacuaties worden steeds waarschijnlijker, omdat het niet altijd lukt om natuurbranden snel onder controle te krijgen. Dat betekent dat alle betrokken partijen én burgers bekend zijn met de wijze waarop evacuaties het beste kunnen worden uitgevoerd. Er wordt onderzoek gedaan naar de risico's die evacuaties met zich meebrengen en er zijn voorbereidingen getroffen om (langdurige) evacuaties op een goede manier te kunnen uitvoeren.



NATIONAAL EN INTERNATIONAAL (KENNIS)NETWERK

Betrokken organisaties beschikken over kennis van natuurbrandbeheersing, waarbij ontwikkelingen binnen het thema worden gemonitord en organisaties in staat zijn zich aan te passen aan veranderende inzichten en omstandigheden. Niet voor iedere organisatie hoeft het kennisniveau hetzelfde te zijn; het uitgangspunt is dat alle betrokkenen een volwaardige gesprekspartner in discussies zijn door vanuit hun expertise input te leveren. Voor veiligheidsregio's betekent dit onder meer dat er regionale kennis en capaciteit op het gebied van natuurbrandbeheersing is, passend bij de risico's in het gebied. Alle betrokken organisaties worden ondersteund door een landelijk multidisciplinair expertisecentrum natuurbrandbeheersing, dat als spin in het web van het kennisnetwerk fungeert. Nederland beschikt ook over een permanent internationaal (kennis)netwerk, zodat altijd de meest actuele kennis en procedures beschikbaar zijn. In het buitenland is er al veel meer kennis over natuurbrandbeheersing en -bestrijding beschikbaar.

Hiervan kunnen bruikbare elementen worden geïmplementeerd in onze werkwijzen en structuur. Ook het Europese bijstandsmechanisme (Civil Protection Mechanism) speelt een steeds belangrijker rol voor de Nederlandse situatie: wanneer natuurbranden de repressieve capaciteit in Nederland overschrijden is bijstand vanuit het buitenland nodig en tegelijkertijd wordt er vanuit het buitenland steeds vaker een beroep gedaan aan Nederland om assistentie te verlenen. Het is daarom belangrijk om te investeren in duurzame relaties met internationale organisaties.

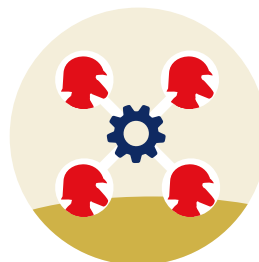


ACTUEEL NATUURBRAND-RISICOBELD

We beschikken over een actueel beeld van het natuurbrandrisico op basis van early watch en early warning, waarbij we in samenwerking met andere betrokken partijen de risico's in kaart brengen en daarop anticiperen. Het natuurbrand-ricobeld wordt bijgehouden in het expertisecentrum natuurbrandbeheersing.

Alle betrokken partijen worden door het expertisecentrum op de hoogte gesteld van de (actuele) natuurbrandrisico's, zodat zij indien nodig maatregelen kunnen treffen in hun procedures en bedrijfsvoering. Er is een gezamenlijk belang en een gezamenlijke noodzaak voor alle betrokken partijen om het natuurbrand-ricobeld actueel te houden. Dat geldt voor zowel risicobeheersing als incidentbestrijding. Een actueel natuurbrand-ricobeld vormt de basis voor publiekscommunicatie en afstemming over het treffen van aanvullende maatregelen, zoals het intrekken van (stook)vergunningen of het versterkt uitrukken naar natuurbranden door de brandweer.

Er wordt geïnvesteerd in (innovatieve) systemen waarmee natuurbranden sneller ontdekt en gemeld kunnen worden, zodat natuurbranden klein gehouden kunnen worden.



INFORMATIEGESTUURD WERKEN

Informatiegestuurd werken vormt de basis voor risicobeheersing en voor het repressief optreden bij (grootschalige) natuurbranden. (Operationele) informatiesystemen zijn op elkaar aangesloten en relevante informatie is beschikbaar voor alle betrokken collega's.

Bij de bestrijding van natuurbranden beschikken alle eenheden over dezelfde informatie. Planvorming uit de regio's, voertuigposities en informatie over (het verloop van) het incident zijn inzichtelijk voor iedereen die bij het incident betrokken is. Ook wordt er gebruik gemaakt van (innovatieve) tools om de beeldvorming bij natuurbranden te vergroten. Om voorbereid te zijn op het kunnen inzetten van interregionale bijstand, is er altijd inzicht in de actuele beschikbare bestrijdingscapaciteit in Nederland.

De informatie is ook multidisciplinair beschikbaar. Natuurbranden met een grote impact vragen om een forse multidisciplinaire respons, waardoor alle (crisis)partners op de hoogte moeten zijn van de meest recente ontwikkelingen.

3 RISICOBEBEERSING

De kans op onbeheersbare natuurbranden neemt toe en dit kan niet worden voorkomen door alleen de repressieve capaciteit te verhogen. Ook (inter)nationale rapporten bevestigen dat de focus om natuurbranden met een grote impact te voorkomen moet liggen op risicobeheersing en mitigatie. De Rijksbrede Risicoanalyse uit 2022 laat zien dat de dreiging van een natuurbrand groter is geworden. Het gaat er niet om óf maar wanneer er een brand optreedt die een grote impact op de omgeving zal hebben. De urgentie om stappen te zetten is hoog.

Risicobeheersingsmaatregelen zijn voorwaardelijk om natuurbranden beheersbaar te houden. Zonder preventieve maatregelen kunnen natuurbranden zo intens en grootschalig worden dat repressief optreden (tijdelijk) niet meer effectief is. Cruciaal is dat natuurbrandbeheersing een primaire plek krijgt in de ruimtelijke ordening van Nederland zoals in de omgevingsvisies en -plannen en de ecologische beheerplannen, net zoals de beheersing van water.

Doelstellingen



VERANKERING

In wet- en regelgeving, ruimtelijke ordening, ecologische beheerplannen en het dagelijks gebruik van de natuur wordt rekening gehouden met het risico op natuurbranden.

Betrokken partijen zijn voorbereid op het beheersen van de risico's die natuurbranden met zich meebrengen voor de omgeving en die de omgeving meebrengt voor de natuurgebieden. Er is sprake van een generiek en gemeenschappelijk normenkader waaraan



Bron van afbeelding: Jelmer Dam

natuurbrandpreventieplannen kunnen worden getoetst: in wet- en regelgeving worden kapstokartikelen opgenomen over vegetatie/landschapsinrichting, preventieve maatregelen, bereikbaarheid en bluswatervoorzieningen. Dit biedt de kaders voor de keuzes die in specifieke gebieden gemaakt worden. In natuurbeheerplannen, ruimtelijke plannen en andere relevante documenten is standaard een paragraaf opgenomen over het natuurbrandrisico en natuurbrandpreventie in het gebied.



RISICO- EN GEBIEDSGERICHT WERKEN

De risicogerichte werkwijze vormt de onderlegger voor de risicoanalyses en gesprekken tussen betrokken partijen. In deze werkwijze worden alle relevante aspecten en partijen meegenomen. Daarmee wordt een integraal (advies)proces vormgegeven, gebaseerd op maatwerk aan de hand van de situatie in een gebied en de belangen van betrokken partijen. Er is geen standaard: iedere situatie en ieder gebied vraagt om een eigen afweging. Daarom worden maatregelen

volgens de gebiedsgerichte aanpak natuurbrandbeheersing verder uitgewerkt. Hierbij worden ook de repressieve mogelijkheden meegenomen in de planvorming.



KEUZES OVER RISICO'S

Op basis van een beeld van de risico's en de impact van de restrisico's worden er (bestuurlijke) keuzes gemaakt over welk risico wel of niet acceptabel is. Er is een dynamisch en integraal risicobeeld van de activiteiten en ontwikkelingen in natuurgebieden (zoals verandering van vegetatie en waterhuishouding, wijzigingen in bebouwing en infrastructuur en evenementen), risicobeheersingsmaatregelen en de nog aanwezige restrisico's. Deze risico's worden geëvalueerd en daarmee worden beslissers en bestuurders aangezet tot het maken van (bestuurlijke) keuzes ten aanzien van de acceptatie van de brandveiligheidsrisico's in natuurgebieden. De resultaten van de gemaakte keuzes en de daaruit voortkomende repressieve (on)mogelijkheden worden meegenomen in planvorming.

In de gebiedsgerichte aanpak natuurbrandbeheersing is beschreven welke partijen een risico-houdende en/of een risico-regulerende rol spelen bij natuurbrandbeheersing.

Stakeholders Natuurbrandbeheersing	
Risico-houdende functies in de natuur	Risico-regulerende bestuurslagen met betrekking tot natuur
<ul style="list-style-type: none"> <i>Natuureigenaren/beheerders:</i> landelijke en provinciaal georiënteerde terreinbeheerorganisaties, particuliere terreineigenaren waaronder landgoederen en Defensie <i>Infrabeheerders:</i> mobiliteitsinfra en vitale infra <i>Recreatie:</i> dag- en verblijfsrecreatie <i>Zorg:</i> verblijfszorg en dagbesteding <i>Wonen/Werken:</i> bedrijvenkringen, (dorps)gemeenschappen/wijken 	<ul style="list-style-type: none"> <i>Rijk:</i> Wet natuurbescherming 2017, nationale omgevingsvisie en decentralisatie provincies <i>Provincies:</i> provinciale natuurvisie, provinciale omgevingsvisie, provinciale natuurbeheerplannen, vergunningen en Subsidies Natuur en Landschap (SNL) <i>Gemeenten:</i> gemeentelijke omgevingsvisie, vergunningen <i>Waterschappen:</i> vergunningen, waterschapselementen

4 SLIMME REPRESSIE

Een aantal brandweerinhoudelijke thema's die doorontwikkeling en verbetering behoeven zijn een landelijke doctrine voor de bestrijding van natuurbranden, ontwikkeling van landelijke les- en leerstof, specialistische eenheden en (bovenregionale en landelijke) slagkracht. Ook het ontwikkelen en implementeren van kennis op het gebied van brandstofmanagement en het veilig optreden van de eenheden is noodzakelijk. Het uitgangspunt is dat er een toolbox beschikbaar is met verschillende technieken, tactieken en eenheden die ingezet kunnen worden.

Ervaring uit het verleden leert dat grootschalige natuurbranden meer capaciteit vergen van veiligheidsregio's dan dat ze zelf kunnen leveren, zeker als branden meerdere dagen impact hebben. Interregionale bijstand is daarom een wezenlijke component van de repressieve organisatie in Nederland, net zoals het borgen van landelijke specialistische eenheden binnen de Nederlandse commandostructuur. Dit is noodzakelijk om in de toekomst snel, effectief en structureel te kunnen ondersteunen.

Randvoorwaarden zoals werken vanuit hetzelfde repressieve informatiebeeld en uitwisselbaarheid van materieel, zijn elementen die van belang zijn voor effectief operationeel optreden. Ook de mogelijkheden om repressieve capaciteit van buiten de brandweerorganisatie in te zetten moeten verder onderzocht worden.

Doelstellingen



VAKBEKWAAMHEID

Het verloop van natuurbranden wordt onderzocht, zodat we een beter beeld hebben van het brandgedrag

en de uitdagingen in de bestrijding. Hierdoor wordt de inzetstrategie gebaseerd op de kennis die we hebben over branden uit het verleden, 'situational awareness', brandvermogen en kennis van de capaciteit die nodig is voor de brandbestrijding. Eenheden die betrokken zijn bij de brandbestrijding kennen hun mogelijkheden en beperkingen.

Er zijn beperkingen aan het beschikbare natuurbrandbestrijdingspotentieel in Nederland (natuurbrandbestrijdingsvoertuigen en specialistische teams), waardoor ook basiseenheden ingezet kunnen worden om natuurbranden te bestrijden of gebouwen te beschermen. Ook terreinbeheerders worden geconfronteerd met een langdurige inzet tijdens een natuurbrand. Dat vraagt om basiskennis voor alle betrokkenen bij repressieve activiteiten in Nederland, omdat natuurbranden een veel voorkomend incidenttype zijn. Het vraagt ook om kennis van de commandostructuur bij een repressieve inzet, zodat alle betrokkenen weten wie welke taken, bevoegdheden en verantwoordelijkheden heeft tijdens een incident. Natuurbrandbestrijding is dus geborgd in de landelijke les- en leerstof op alle niveaus binnen de brandweer en lesmateriaal is beschikbaar voor alle betrokkenen.

Om (nieuwe) tactieken en technieken te beoefenen en de samenwerking tussen betrokken partijen te versterken, is het van belang dat er voldoende mogelijkheden zijn om in de praktijk te oefenen.



DOCTRINE

Optreden bij natuurbranden gebeurt vanuit leidende principes over veilig optreden die in samenwerking met het Landelijk Netwerk Natuurbranden van Brandweer Nederland zijn opgesteld. Daarin worden drie fases van natuurbrandbestrijding onderscheiden: de snelle eerste aanval, de verlengde aanval en de nablossing. Naast het bestrijden van branden met water, is ook brandstofmanagement een belangrijk onderdeel in het

operationeel optreden. Bij brandstofmanagement wordt ingezet op het verminderen of verwijderen van vegetatie, zoals door middel van voorbranden of het inzetten van handgereedschappen.

De brandweer werkt op een zo uniform mogelijke wijze, zodat het krijgen of leveren van (interregionale) bijstand kan plaatsvinden op basis van dezelfde technieken, tactieken en kennis.



REGIONAAL MATERIEEL EN MATERIAAL

Betrokken organisaties beschikken over het juiste materieel en materiaal om een effectieve snelle eerste inzet uit te voeren volgens het principe “zo snel mogelijk, zo veel mogelijk en zo dichtbij mogelijk”. Organisaties hebben voldoende capaciteit om binnen het gebied waarin zij werken een natuurbrand effectief aan te kunnen pakken. Dat betekent dat het materieel en materiaal is afgestemd op de (rest)risico's in de natuur. Ook de persoonlijke beschermingsmiddelen zijn afgestemd op de risico's.

Het beschikbare natuurbrandbestrijdingsmaterieel is gericht op een snelle eerste inzet, terreinvaardigheid en op het kunnen anticiperen op een dynamisch incident. Tijdens de bestrijding van een brand worden eenheden gefaciliteerd om hun situational awareness te garanderen.

Ook lokale snelle interventie voordat de brandweer aanwezig is, levert een grote bijdrage aan het beheersbaar houden van natuurbranden. Deze situatie is te vergelijken met een BHV-organisatie in gebouwen. Hier kunnen terreinbeheerders een rol in spelen.



BOVENREGIONALE EN LANDELIJKE CAPACITEIT

Voor de brandweer geldt dat gelijktijdige (natuur)branden¹ kunnen vragen om een maximale inzet van de beschikbare capaciteit. In uitzonderlijke gevallen kan het zelfs zo zijn dat de benodigde inzet de beschikbare capaciteit te boven gaat. Het kan voorkomen dat eenheden uit regio's op grote afstand van de brand(en) bijstand dienen te leveren. Op basis van een landelijk brandrisicoprofiel en landelijk dekkingplan wordt inzichtelijk gemaakt welk materieel en welke andere voorzieningen (zoals kennis) noodzakelijk zijn. Er zijn afspraken gemaakt over het leveren van interregionale bijstand. Daarnaast is er landelijke capaciteit beschikbaar als aanvulling op de regionale middelen. Voor grote en/of gelijktijdige natuurbranden zijn er ondersteunende hulpstructuren beschikbaar, zoals een landelijk actiecentrum brandweer.

Specialistische teams zijn geborgd in de commandostructuur, beschikken over een gegarandeerde bezetting en kunnen internationaal ingezet worden. De internationale inzetbaarheid is gebaseerd op wederkerigheid: Nederland kan in een situatie komen dat internationale hulp nodig is en kan daarom ook middelen leveren wanneer de nood in andere landen hoog is.

Bij natuurbranden kan ook een beroep gedaan worden op andere partijen voor het leveren van materieel, materiaal en menskracht als aanvulling op de beschikbare capaciteit van de hulpdiensten. Er wordt verder onderzocht hoe in geval van schaarste ook mensen buiten de brandweerorganisatie een rol kunnen spelen in de bestrijding van natuurbranden.

Het aansturen van veel eenheden bij onoverzichtelijke en complexe natuurbranden is binnen de huidige commandostructuur lastig, waardoor de effectiviteit van een inzet beperkt wordt. De commandostructuur is daarom schaalbaar: lokaal, regionaal of nationaal. Ook is er kennis van internationale commandostructuren, zodat het aanvragen of leveren van internationale bijstand gecoördineerd kan worden.

¹ De praktijk leert dat er in droge, warme periodes ook (veel) meer andere branden en incidenten zijn, waardoor er niet alleen veel capaciteit nodig is voor het bestrijden van natuurbranden, maar ook voor andere incidenten.

5 KENNISONTWIKKELING EN KENNISDELING

In Nederland is relatief weinig onderzoek naar natuurbranden gedaan. De maatschappij is niet gewend aan natuurbranden met een grote impact en is er dus ook niet op ingericht. Het is belangrijk dat er in de samenleving en bij alle betrokken partijen al aandacht voor natuurbranden komt vóórdat er een groot incident of ramp heeft plaatsgevonden. Dat betekent dat het belang van kennisontwikkeling en kennisdeling groot is.

Omdat de kennis over het verloop en de bestrijding van natuurbranden heel moeilijk kan worden onderzocht onder laboratoriumomstandigheden, is het van belang zo veel mogelijk te leren van echte natuurbranden – zowel in Nederland als in het buitenland. De opbrengst van dit onderzoek is voor zowel risicobeheersing als slimme repressie essentieel. Resultaten uit onderzoeken worden gedeeld binnen (internationale) netwerken.

Met de kennis uit onderzoek wordt steeds meer en beter inzicht verkregen in de preventieve mogelijkheden en de effectiviteit daarvan om de verspreiding en impact van natuurbranden te verkleinen. Er wordt onderzoek gedaan naar welke beheersmaatregelen een positief effect hebben op zowel de biodiversiteit als brandveiligheid (en eventuele andere belangen). Ook in het verbeteren van de informatievoorziening die nodig is ter voorbereiding op natuurbranden, doctrineontwikkeling, vakbekwaamheid, veilig optreden door hulpverleners tijdens incidenten en crises en effectieve samenwerking tussen betrokken partijen is verder onderzoek van belang. Door continu kennis en informatie op te halen uit de (nationale en internationale) praktijk over onder andere brandgedrag, de effectiviteit van beheersmaatregelen en repressief optreden, kan de kenniscirkel worden rondgemaakt.

Doelstellingen



FUNDAMENTEEL EN PRAKTIJKGERICHT ONDERZOEK

Er wordt fundamenteel en praktijkgericht onderzoek gedaan naar factoren die van invloed zijn op natuurbranden, zoals klimatologisch, ecologisch en sociologisch onderzoek. Ontwikkelingen worden gemonitord en hierdoor kunnen bij natuurbrandbeheersing betrokken organisaties zich aanpassen aan de veranderende inzichten en omstandigheden.



KENNISDELING

Er wordt (internationale) kennis opgehaald, samengewerkt in een netwerk van universiteiten, kennisinstellingen en overige (internationale) organisaties en in Nederland ontwikkelde kennis wordt gedeeld met ons (internationale) netwerk. Onderzoeken uit het buitenland kunnen resultaten bevatten die voor Nederland bruikbaar zijn. Het is van belang deze internationale kennis op te halen. Dat kan bijvoorbeeld door een internationaal netwerk (verder) op te bouwen en te onderhouden en daarnaast deel te nemen aan internationale initiatieven, netwerken en

conferenties. Uiteraard moet de kennis uit het buitenland vertaald worden naar een Nederlands perspectief. De opgehaalde kennis wordt ook verwerkt in onderwijs(producten) ten behoeve van actoren binnen natuurbrandbeheersing. Voor deze doeleinden wordt een multidisciplinair expertisecentrum natuurbrandbeheersing opgericht, waarin het ontwikkelen en delen van kennis centraal staat.



LEREN UIT DE PRAKTIJK

Soms ontstaan nieuwe inzichten als gevolg van ervaringen tijdens een natuurbrand. Het is daarom belangrijk om structureel onderzoek te doen naar natuurbranden in de praktijk en daar lessen uit te trekken die vervolgens meegenomen kunnen worden in toekomstig beleid of procedures. Deze lessen moeten getrokken worden over de gehele keten van natuurbrandbeheersing.



DATA

We verzamelen over het grootste deel van de natuurbranden in Nederland kwalitatieve data en maken daarbij gebruik van kennis en data uit de veiligheidsregio's en bij andere betrokken partijen. Ook maken we gebruik van satellietdata en andere (data)bronnen om meer informatie over natuurbranden te verzamelen. Data leveren belangrijke input voor

nieuw beleid. Zonder natuurbrandstatistieken en andere relevante data is het vrijwel onmogelijk om de ontwikkeling van natuurbranden in Nederland goed te onderbouwen en modellen (zoals het natuurbrandverspreidingsmodel) te valideren. Bovendien leveren de statistieken belangrijke input voor de Europese database met natuurbranden van het Joint Research Center van de Europese Commissie.

6 UITVOERING

In deze visie staan doelstellingen beschreven die een bijdrage leveren om de impact van natuurbranden zo klein mogelijk te houden. In navolging van deze visie levert Brandweer Nederland een uitvoeringsplan op, waarin beschreven staat welke acties de brandweer en veiligheidsregio's kunnen ondernemen om bij te dragen aan het behalen van de doelstellingen.

Om de doelstellingen te kunnen behalen is, naast de actie van brandweer en veiligheidsregio's, inzet van alle betrokken partijen nodig: de overheid, terreineigenaren en -beheerders, onderzoeksinstituten, recreatiebedrijven, organisaties die verantwoordelijk zijn voor de (vitale) infrastructuur en andere belanghebbenden. Deze visie is vanuit het perspectief van brandweer en veiligheidsregio geschreven. Bij andere organisaties zullen er (ook) andere belangen zijn. We zien daarom uit naar opvattingen of visies van andere partijen op het gebied van natuurbrandbeheersing en gaan daarover graag in gesprek, om zo gezamenlijk de impact van natuurbranden in Nederland te kunnen beperken.

7 COLOFON

De Raad van Commandanten en Directeuren Veiligheidsregio's (RCDV) heeft eind 2022 ingestemd met de oprichting van de Taskforce Natuurbrandbeheersing. Eén van de opdrachten van de Taskforce Natuurbrandbeheersing was om te komen tot een nieuwe visie natuurbrandbeheersing, op basis van drie sporen: risicobeheersing, (slimme) repressie en kennisontwikkeling.

Per spoor is een projectgroep ingericht die zich bezig heeft gehouden met de inhoud voor het betreffende spoor. De informatie die door deze projectgroepen is aangeleverd heeft geleid tot een document met uitgangspunten voor de visie, waar feedback op is geleverd door personen vanuit verschillende organisaties. Deze feedback is verwerkt in een concept visie, die wederom is voorgelegd aan een brede groep deskundigen. Door het projectteam zijn deze reacties besproken en – waar van toepassing – verwerkt in de definitieve visie.

Op de concepten hebben onder meer de vakraden Incidentbestrijding, Leren en ontwikkelen, Brandveiligheid en Risico- en crisisbeheersing en het Landelijk Netwerk Natuurbranden van Brandweer Nederland, terreinbeherende organisaties, provincies, ministeries, universiteiten en kennisinstituten feedback geleverd.

Projectteam: Hester Veltman (deelprojectleider risicobeheersing), Jelmer Dam (deelprojectleider slimme repressie), Ricardo Weewer (deelprojectleider kennisontwikkeling), Edwin Kok (projectleider), Marijke Winkeler (communicatieadviseur), Inge Tanck (projectmedewerker).

8 BEGRIPPENLIJST

Beheersmaatregelen

Maatregelen om het natuurbrandrisico terug te dringen. De gebiedsgerichte aanpak natuurbrandbeheersing dient als basis voor beheersmaatregelen.

Brandstofmanagement

het beheren van vegetatie. In de preventieve fase door de hoeveelheid (zeer) brandbare vegetatie te verminderen of te vervangen door een minder brandbare soort en in de repressie door in te zetten op het weghalen van vegetatie.

Early warning

Vroegtijdige waarschuwingen met betrekking tot omstandigheden die het natuurbrandrisico verhogen.

Early watch

Vroegtijdige signalering van omstandigheden die tot een verhoging van het natuurbrandrisico kunnen leiden.

Eerste snelle aanval

Vertaling van de Initial Attack (IA), die internationaal wordt gehanteerd voor de eerste fase van een natuurbrand.

Firewise

Een van oorsprong Amerikaans programma, gericht op brandveilig wonen en werken in natuurgebieden.

Kenniscirkel

Een continu proces waarbij het ontwikkelen, delen en evalueren van kennis centraal staat.

Multidisciplinair

Vanuit meerdere disciplines/organisaties.

Natuurbrandrisico

De weersomstandigheden in combinatie met de staat van de vegetatie en aanwezige risico's in het natuurgebied (zoals bebouwing, vitale infrastructuur en activiteiten).

Restrisico

Het risico dat overblijft nadat beheersmaatregelen zijn getroffen.

Situational Awareness

Het bewust zijn van de omgeving en wat daarin gebeurt.

VBNE

Vereniging van Bos- en Natuurterreineigenaren.

Veiligheidsketen

De veiligheidsketen bestaat uit vijf schakels: pro-actie, preventie, preparatie, repressie en nazorg en heeft als doel om integraal naar veiligheidsrisico's te kijken.

Verlengde aanval

Vertaling van de Extended Attack (EA), die internationaal wordt gehanteerd wanneer een natuurbrand een langere, complexere inzet vergt.

Overzicht doelstellingen

Algemeen



REGIE EN SAMENWERKING



INTEGRALE AANPAK



VERANTWOORDELIJKHEID



**VOORBEREIDE MAATSCHAPPIJ
EN COMMUNICATIE**



**NATIONAAL EN INTERNATIONAAL
(KENNIS)NETWERK**



**ACTUEEL
NATUURBRAND-RISICOBEELD**



INFORMATIEGESTUURD WERKEN

Risicobeheersing



VERANKERING



**RISICO- EN
GEBIEDSGERICHT WERKEN**



KEUZES OVER RISICO'S

Slimme repressie



VAKBEKWAAMHEID



DOCTRINE



**REGIONAAL MATERIEEL
EN MATERIAAL**



**BOVENREGIONALE EN
LANDELIJKE CAPACITEIT**

Kennisontwikkeling en kennisdeling



**FUNDAMENTEEL EN
PRAKTIJKGERICHT ONDERZOEK**



KENNISDELING



LEREN UIT DE PRAKTIJK



DATA

