

Brandweer Nederland

ROL EN POSITIE BRANDWEER IN DE WET KWALITEITSBORGING VOOR HET BOUWEN



Brandweer Nederland

ROL EN POSITIE BRANDWEER IN DE WET KWALITEITS- BORGING VOOR HET BOUWEN

Inhoudsopgave

Voorwoord	5
Inleiding	6
De Wet kwaliteitsborging voor het bouwen, wat is het?	7
– Algemeen deel –	7
De gevolgklassen	7
Gefaseerde inwerkingtreding	9
Proefprojecten	9
Belang van advisering door de brandweer	10
– Beleidsvormingsdeel –	10
Brandweeradvisering bij gevolgklasse 1	10
Brandweeradvisering bij Proefprojecten gevolgklassen 2 en 3	11
Ga in gesprek met het bevoegd gezag	12
Meerwaarde van samenwerking met de Brandweer in het Wkb-proces	14
Integrale risicogerichte advisering	14
Procesbeschrijving	18
– Uitvoeringsdeel –	18
Vorbereiding	18
Uitvoering	23
Gereedmelding	25
Oplevering	25
Bijlage 1. Evaluaties incidenten	26
Bijlage 2. Memorie van toelichting Wet kwaliteitsborging voor het bouwen	27
Bijlage 3. De Knip tussen Omgevingswet en Wkb	28
Colofon	30

Voorwoord

Voor u ligt de Brandweer Nederland handreiking met geadviseerde werkwijzen in het kader van de Wet kwaliteitsborging (Wkb) voor het bouwen. Deze handreiking is een geactualiseerde versie van de *Werkwijze voor proefprojecten in de gevolgklassen 2 en 3 van de Wet kwaliteitsborging voor het bouwen* van Brandweer Haaglanden en is tot stand gekomen door actieve inbreng vanuit de diverse regio's. De actualisatie hangt samen met het feit dat de wet per 1 januari 2024 van kracht is geworden en nu universeel toepasbaar is beschreven.

Onder de Wkb ziet de *kwaliteitsborger* toe op het aan wet- en regelgeving voldoen van het te bouwen bouwwerk. Dat het enkel voldoen aan wet- en regelgeving geen garantie is dat een bouwwerk ook daadwerkelijk veilig is, ervaart de brandweer in de praktijk. In het huidige tijdsbestek - waar bouwwerken en de inrichting van de omgeving in toenemende mate complexer worden – is een integrale blik op (brand) veiligheid belangrijker dan ooit. De brandweer kijkt integraal naar de potentiële (brand)veiligheidsrisico's van de omgeving en het bouwwerk en naar mogelijkheden voor zelfredzaamheid van de aanwezige personen (zoals vluchtveiligheid). Daarbij wordt ook gekeken naar hoe bij een eventueel incident een (veilige) inzet van de hulpdiensten mogelijk is.

De minister heeft het belang van brandveiligheid in de Wkb erkent en dringt er bij gemeente en overige partijen op aan om de brandweer te betrekken. Dit vraagt om een pro-actieve houding van de brandweer. Het blijft van belang om als veiligheidsregio hierover in gesprek te gaan met de bevoegde gezagen en afspraken te maken over de betrokkenheid van de brandweer. Dit met name bij situaties binnen de gevolgklasse 1 die vragen om bijzondere aandacht en de aanstaande proefprojecten in de overige gevolgklassen.

Ik wil de Veiligheidsregio Haaglanden bedanken voor de bereidheid om de door hun samengestelde regionale handreiking om te zetten in een landelijke handreiking.

Ik hoop en vertrouw erop dat de voorgestelde werkwijzen zullen bijdragen aan een grotere brandveiligheid van gebouwen en ons tevens helpt de nieuwe wettelijke verantwoordelijkheidsverdeling een plek te geven in onze werkprocessen. We zullen dat periodiek evalueren en waar nodig de handreiking actualiseren en verbeteren.

Hans Zuidijk
Portefeuillehouder Brandveiligheid
Raad van Commandanten en Directeuren
Veiligheidsregio's

Inleiding

Gelijktijdig met de invoering van de Omgevingswet op 1 januari 2024 is een deel van de Wet kwaliteitsborging voor het bouwen (Wkb) in werking getreden. Met de Wkb is een deel van de vergunningverlenende- en toezichthoudende taak van het bevoegd gezag verschoven naar het stelsel van private kwaliteitsborging.

In veel gevallen adviseert de brandweer het bevoegd gezag over brandveiligheid van bouwwerken en de mogelijkheden om incidenten te bestrijden. Door de verschuiving van bevoegd gezag naar private kwaliteitsborger ontstaan ook veranderingen voor de brandweer. Deze handreiking maakt deze veranderingen inzichtelijk, geeft achtergrondinformatie en biedt de brandweerregio's handvatten om de rol en positie van de brandweer in relatie tot de Wkb vorm te geven.

De handreiking is tot stand gekomen door samenwerking met meerdere brandweerregio's in opdracht van de Vakraad Brandveiligheid. Hiermee is er één landelijk document dat als basis kan dienen voor regionale implementatie, daarbij staat het brandweerregio's vrij om naar eigen capaciteit invulling te geven aan het vormgeven van de adviserende taak.

Leeswijzer

Voorliggende handreiking is opgebouwd uit drie onderdelen welke hieronder uiteengezet zijn:

- Algemeen: dit hoofdstuk heeft tot doel om de basiskennis van de Wkb op hoofdlijnen inzichtelijk te maken en geeft een toelichting over de Wkb.
- Beleid: dit hoofdstuk heeft tot doel om uitleg te geven over het belang van advisering door de brandweer en is te gebruiken als input om als brandweer het gesprek te voeren met het bevoegd gezag over samenwerking bij de Wkb, in het bijzonder over samenwerking bij de proefprojecten in de gevolgklassen 2 en 3.
- Uitvoering: dit hoofdstuk heeft tot doel de adviseurs en toezichthouders van de brandweer handvatten te geven welke gebruik kunnen worden wanneer zij betrokken zijn bij proefprojecten in de gevolgklassen 2 en 3 (het zogenoemde parallel traject). Deze handvatten zijn vormgegeven middels een processchema inclusief een toelichting per processtap.

De Wet kwaliteitsborging voor het bouwen, wat is het?

– Algemeen deel –

In dit hoofdstuk wordt een korte toelichting gegeven op de inhoud van de Wet kwaliteitsborging (Wkb), welke gevolklassen er zijn en wordt toegelicht hoe de gefaseerde inwerkingtreding van de wet er op moment van schrijven (februari 2024) uitziet.

Vóór de invoering van de Wkb werd de technische bouwplantoets en het toezichthouden tijdens het bouwproces uitgevoerd door het bevoegd gezag. Voor het onderdeel brandveiligheid adviseerde de brandweer het bevoegd gezag hierover.

Binnen de Wkb moet een initiatiefnemer die van plan is te bouwen een kwaliteitsborger inschakelen en heeft de initiatiefnemer een meldingsplicht voor het te bouwen bouwwerk. Onafhankelijke private kwaliteitsborgers controleren of een gebouw voldoet aan de wettelijke technische eisen. Dit doen zij tijdens het ontwerp en op de bouwplaats. De aannemer blijft verantwoordelijk voor de gevolgen van alle gebreken in de bouw die hij zelf veroorzaakt heeft. De kwaliteitsborger heeft geen handhavingsbevoegdheid. De rol van de kwaliteitsborger is beperkt tot het toezien op en het controleren van de bouwkwaliteit en het rapporteren van de kwaliteit. De kwaliteitsborger stelt hiervoor een borgingsplan en risicobeoordeling op, voert de (bouw)technische toets uit en houdt (mede) volgens het borgingsplan toezicht tijdens de realisatie van het bouwwerk. Hierbij moet rekening worden gehouden met bijzondere lokale omstandigheden.¹ Bij oplevering verklaart de kwaliteitsborger met een verklaring in het 'dossier bevoegd gezag' dat er een gerechtvaardigd vertrouwen is dat het gebouw voldoet aan de eisen uit het Besluit bouwwerken leefomgeving (Bbl). Het dossier bevoegd gezag bevat de benodigde informatie waaruit blijkt dat het eindresultaat van de bouwactiviteiten akkoord is.

Met de invoering van de Wkb verschuift de rol van de brandweer naar een procesrol, waarbij de bouwtechnische toets uitgevoerd zal worden door de kwaliteitsborger. De brandweer kan echter steekproefsgewijs toezicht blijven houden t.a.v. specifieke onderwerpen op grond van risico's, hiervoor is het wel noodzakelijk dat de brandweer vroegtijdig geïnformeerd wordt over voorgenomen bouwplannen.

De gevolklassen

De Wkb beoogt bouwwerken in Nederland in te delen in drie categorieën, de zogenaamde gevolklassen (1, 2 en 3). Binnen deze gevolklassen is onderscheid te maken tussen nieuw te bouwen bouwwerken (nieuwbouw) en het verbouwen van bouwwerken (verbouw).

Op 1 januari 2024 is de Wkb voor nieuwbouw-activiteiten in gevolklasse 1 ingevoerd. Gevolgklasse 1 is daarom concreet uitgewerkt. Hoe de exacte indeling van de gevolklassen 2 en 3 er uitziet is op detailniveau nog niet beschreven. Wel zijn de hoofdlijnen bekend. Om beeld te geven van de gevolklassen is de informatie uit de brochure² 'De wet kwaliteitsborging voor het bouwen: gevolklassen' van het ministerie van Binnenlandse zaken en Koninkrijksrelaties hieronder overgenomen en voorzien van de benodigde aanvulling.

¹ [VNG Leidraad Bijzondere lokale omstandigheden onder kwaliteitsborging](#)

² [Factsheet 'De Wet kwaliteitsborging voor het bouwen: gevolklassen' | Brochure | Rijksoverheid.nl](#)



Gevolgklasse 1

In het Bbl is beschreven welke bouwwerken in de nieuwe wet onder gevolgklasse 1 vallen. Het gaat om het bouwen en verbouwen van de volgende vergunningplichtige bouwwerken:

1. Vrijstaande eengezinswoningen, twee-onder-een-kapwoningen en rijtjeswoningen, inclusief eventuele garages en andere soorten aanbouwen. Voorwaarde is dat deze woningen op de grond staan en niet op een ander bouwwerk of op een andere woning worden gebouwd. Appartementen zijn dus uitgesloten van gevolgklasse 1. Ook woningen bedoeld voor kamergewijze verhuur, zoals studentenhuisen, en zorgwoningen vallen niet onder gevolgklasse 1.
2. Woonboten en andere drijvende woningen.
3. Vakantiehuisjes en andere vakantieverblijven (niet zijnde een logiesgebouw). Ook hier zijn vakantieappartementen en dergelijke weer uitgesloten.
4. Bedrijfshallen en fabriekspanden van maximaal twee verdiepingen. Het gaat dan bijvoorbeeld om hallen bedoeld voor opslag of productie, inclusief een kantoor of kantine, magazijnen, kassen en dergelijke. Kantoorgebouwen, winkelpanden en dergelijke vallen niet onder gevolgklasse 1.
5. Opslagruimten, magazijnen en andere bouwwerken vallend onder punt vier van maximaal twee verdiepingen die gebouwd worden bij kantoren, winkels en dergelijke.
6. Fiets- en voetgangersbruggen met een overspanning van maximaal 20 meter over wegen en spoor- en waterwegen.

Worden de bruggen gebouwd over provinciale wegen of rijkswegen, dan vallen ze niet onder gevolgklasse 1.

7. Overige bouwwerken bedoeld voor wegen (geen viaducten en dergelijke), vaarwegen, stroomvoorziening, en dergelijke als deze niet hoger dan 20 meter zijn, bovengronds gebouwd en niet waterkerend zijn. Denk bijvoorbeeld aan kleine windmolens, keermuren en zendmasten.

De hiervoor genoemde bouwwerken vallen niet onder gevolgklasse 1 indien:

- het monumenten zijn. Dit geldt zowel voor rijksmonumenten als voor monumenten die door de gemeente of de provincie zijn aangewezen;
- er een melding brandveilig gebruik verplicht is;
- er in het gebouw milieubelastende activiteiten plaatsvinden waar een vergunning voor nodig is op grond van het Besluit activiteiten leefomgeving;
- er een gelijkwaardige oplossing is toegepast voor de constructieve veiligheid of de brandveiligheid. Dit wil zeggen dat een oplossing is gekozen die niet standaard in de bouwregelgeving wordt genoemd. In deze gevallen moet het bouwplan door de gemeente worden beoordeeld;
- er bij de bouwactiviteit toepassing is gegeven aan NEN 6060 of NEN 6079³ bij het bepalen van de gebruiksoppervlakte van een brandcompartiment.⁴

³ Brief d.d. 14 december 2023 aan OPB De effecten van aansturing NEN 6060 en 6079

⁴ Besluit bouwwerken leefomgeving artikel 2.17, lid 2 onder 2



Gevolklasse 2

Gevolklasse 2 gaat over bouwwerken waar een reële kans op persoonlijke gevolgen bestaat wanneer er niet aan de bouwtechnische voorschriften wordt voldaan en het mis gaat. Hierbij valt te denken aan bibliotheken, gemeentehuizen, onderwijsgebouwen en woongebouwen tot 70 meter hoogte.

Gevolklasse 3

Gevolklasse 3 gaat over bouwwerken waar de kans op aanzienlijke persoonlijke gevolgen bestaat wanneer er niet aan de bouwtechnische voorschriften wordt voldaan en het mis gaat. Hieronder kunnen vallen bouwwerken zoals metrostations, voetbalstadions, ziekenhuizen en gebouwen hoger dan 70 meter.

Gefaseerde inwerkingtreding

- Vanaf **1 januari 2024** is de Wet kwaliteitsborging voor het bouwen (Wkb) in werking getreden voor *nieuwbouwactiviteiten* in gevolklasse 1.

Onderstaande data zijn onder voorbehoud van de onderzoeken, praktijkbeoordelingen en nog te maken politieke keuzes. De data kunnen daardoor veranderen.

- Vanaf **1 januari 2025** beoogt de Wkb inwerking te treden voor *verbouwactiviteiten* in gevolklasse 1.
- Vanaf op zijn vroegst **1 januari 2029** beoogt de Wkb inwerking te treden voor bouwwerken die vallen in de gevolklassen 2 en 3.

Voor de bouwwerken vallend in de gevolklassen 2 en 3 blijft de technische bouwplantoets en het toezichthouden tijdens het bouwproces tot tenminste 2029 een taak van het bevoegd gezag. Daarmee blijft voorlopig ook de adviserende taak van de brandweer geborgd aangezien de brandweer via het bevoegd gezag in de gelegenheid gesteld kan worden om te adviseren over brandveiligheid en incidentbestrijdingsmogelijkheden.

Proefprojecten

Er is bijzondere aandacht nodig voor Wkb-proefprojecten die in de aanloop naar de inwerkingtreding van de gevolklassen 2 en 3 in toenemende mate worden uitgevoerd. De werkwijze in deze handreiking beschrijft de wijze waarop de Brandweer – als adviseur van het bevoegd gezag – betrokken kan worden bij de proefprojecten. De proefprojecten leveren informatie op; deze informatie kan gebruikt worden voor de nadere invulling van de gevolklassen 2 en 3.

Belang van advisering door de brandweer

– Beleidsvormingsdeel –

In dit hoofdstuk wordt het belang van risicogerichte advisering door de brandweer toegelicht en volgt een overzicht van onderwerpen waar de brandweer binnen gevolgklasse 1 over geïnformeerd wil worden. Ook wordt het belang en de rol van de brandweer bij proefprojecten in de gevolklassen 2 en 3 beschreven.

Onder de Wkb ziet de *kwaliteitsborger* toe op het voldoen aan wet- en regelgeving van het te bouwen bouwwerk. De brandweer ervaart in de praktijk dat het enkel voldoen aan wet- en regelgeving geen garantie is voor een veilig bouwwerk. Dit wordt ook geconcludeerd in verschillende onderzoeken naar aanleiding van (fatale) incidenten (bijlage 1). Een integrale blik op (brand)veiligheid is in het huidige tijdsbestek belangrijker dan ooit. Bouwwerken en de inrichting van de omgeving worden in toenemende mate complexer. De complexiteit uit zich ook in het mengen van (traditioneel gescheiden) functies en risicobronnen, waardoor de kans op een incident, en het effect daarvan, groter worden.

Brandweeradvisering bij gevolgklasse 1

Ook binnen de gevolgklasse 1 kunnen *bouwwerkzaamheden* of *verbouwwerkzaamheden* plaatsvinden met een verhoogd risico op brandonveiligheid. Hieronder wordt een opsomming gegeven van situaties waarbij het wenselijk zou zijn dat het bevoegd gezag - na het ontvangen van een melding - de brandweer informeert. Deze lijst is niet limitatief; gaandeweg kunnen deze criteria worden aangevuld of gewijzigd. Dit is o.a. afhankelijk van de technologische ontwikkelingen en innovaties van producten en/of energievoorzieningen.

LET OP! Deze criteria zullen niet altijd blijken uit een bouwmelding. Alleen als uit de beschrijving van de bouwmelding (Bbl artikel 2.19 lid 1f) of uit de Risicobeoordeling blijkt dat zo'n situatie aan de orde is. Nadere afspraken met het bevoegd gezag over hoe hier op toe te zien is een voorwaarde, zo mogelijk als onderdeel van de ruimtelijke vergunning.

Overzicht met situaties die i.v.m. verhoogd risico vragen om bijzondere aandacht:

1. Risico's bij isoleren van gevels: Bij het isoleren of na-isoleren van gevels met relatief brandgevaarlijke materialen is het essentieel om branddoorslag en brandoverslagrisico's gedetailleerd te beoordelen. Dit omvat de compartimentering van gevels en het creëren van 'Lines of Defense' (LODs). Naast de bestaande wet- en regelgeving is het noodzakelijk om een risicoanalyse uit te voeren. Hierbij moet worden bepaald of een klasse B gevel bestand is tegen extreme hittebronnen, zoals bijvoorbeeld een brandende papieren container of scooter, en wat de mogelijke effecten hiervan zijn. Dit vereist een afweging van zowel de risico's als de mogelijke repressieve scenario's.

2. Integratie van zonnepanelen: Hoe kunnen zonnepanelen effectief geïntegreerd worden in daken of gevels, en wat zijn de veiligheidsaspecten die hierbij komen kijken?

3. NEN 6069 en Toegankelijkheid voor brandweer: Hoe moet er volgens NEN 6069 omgegaan worden met gevels die toegankelijk zijn voor de brandweer? Wanneer is een reductie WBDBO-eis mogelijk en onder welke voorwaarden?

4. Stabiliteit van gevels bij industriebranden:

Hoe wordt de stabiliteit van gevels tijdens een brand gewaarborgd om brandoverslag te voorkomen, bij een gevel van een industriegebouw, met minder dan 5 meter afstand tot belendende gevels? Welke details dienen hieromtrent ingediend te worden?

5. Bereikbaarheid en Bluswatervoorzieningen

tijdens⁵ de bouwfase: Hoe wordt omgegaan met de bereikbaarheid en bluswatervoorzieningen tijdens de bouwfase, vooral als de hydranten nog niet zijn aangelegd? Welke tijdelijke maatregelen zijn er nodig om de veiligheid te waarborgen? (Bouwveiligheidsplan).

6. Nieuwe bouwmethodes en brandveiligheid

(bijv. CLT): Hoe gaan we om met nieuwe bouwmethodes zoals Cross-Laminated Timber (CLT) en biobased bouwen in het algemeen in relatie tot brandveiligheid? Nieuwe bouwmethoden behoeven een nadere beschouwing op brandveiligheid.

7. Energieopslagsystemen (EOS): het is van belang om een gedetailleerd overzicht te hebben van verschillende Energieopslagsystemen en alternatieve systemen voor verwarming en koeling, vooral vanuit het perspectief van repressieve brandweerorganisatie.

Op basis van artikel 2.20 van het Besluit bouwwerken leefomgeving kunnen op verzoek van het bevoegd gezag, nadere gegevens en bescheiden opgevraagd worden.

Brandweeradvisering bij Proefprojecten gevolklassen 2 en 3

De brandweer kijkt integraal naar de potentiële (brand) veiligheidsrisico's van de omgeving en het bouwwerk en naar de mogelijkheden voor zelfredzaamheid van de aanwezige personen (zoals vluchtveiligheid). Daarbij wordt ook gekeken naar hoe bij een eventueel incident een (veilige) inzet van de hulpdiensten mogelijk is.

De brandweer kan ervoor kiezen haar advies-taak gedurende proefprojecten parallel aan de kwaliteitsborger uit te voeren (regulier vergunningverleningsproces). Hierdoor is het voor de brandweer mogelijk om invulling te geven aan haar wettelijke taak en daar waar nodig integraal en risicogericht advies te kunnen geven. Hiermee blijft de brandweer adviseur van het bevoegd gezag voor (brand)veiligheid en wordt bijgedragen aan het realiseren van een veilige fysieke leefomgeving, met nadrukkelijke aandacht voor zelfredzaamheid van de gebruikers en incidentbestrijdingsmogelijkheden voor de hulpdiensten.

De mogelijkheid om (ook preventief) te kunnen vaststellen of in de risicobeoordeling van de kwaliteitsborger voldoende aandacht is voor de (brand) veiligheidsaspecten is dan ook noodzakelijk.⁶ De risicobeoordeling door de brandweer en het bevoegd gezag op basis van het reguliere traject, met daarbij de vastgestelde bijzondere lokale omstandigheden, moet worden afgestemd met de risicobeoordeling van de kwaliteitsborger en is de grondslag voor toezicht. Alleen dan kan een vergelijking gemaakt worden tussen het huidige en het toekomstige stelsel. Het is van belang hierover afspraken te maken met het bevoegd gezag.

⁵ De aannemer moet op basis van een risicomatrix (Bbl artikel 7.5a) een bouwveiligheidsplan maken waarin de bereikbaarheid en bluswatervoorziening tijdens de bouwfase in is opgenomen. Het bouwveiligheidsplan dient toegevoegd te worden aan de bouwmelding.

⁶ Zie ook de brief van het Veiligheidsberaad aan de Eerste Kamer van 21 september 2021

Ga in gesprek met het bevoegd gezag

De minister erkent het belang van brandveiligheid bij de gevolgklassen 2 en 3, en de proefprojecten in deze gevolgklassen, en dringt er bij gemeenten en overige partijen op aan om de brandweer te betrekken. Dit vraagt om een pro-actieve houding van de brandweer. Dit houdt in: blijf als brandweerregio hierover in gesprek met de bevoegde gezagen en maak afspraken over de betrokkenheid van de brandweer bij proefprojecten. Het heeft dan ook de voorkeur om bij proefprojecten afspraken te maken voor het starten van een parallel traject waarbij zowel het reguliere omgevingsvergunningsproces, als het kwaliteitsborgingsproces doorlopen worden.

Het is belangrijk deel te nemen aan proefprojecten omdat:

- Hiermee een vergelijking gemaakt kan worden in hoeverre het stelsel een gelijkwaardige kwaliteit levert ten opzichte van het stelsel dat voor inwerkingtreding van de Wkb van toepassing was.
- De minister in de kamerbrief van 7 juli 2023⁷ aangegeven heeft dat de informatie uit de evaluatie van *gevolgklasse 1* en de *nieuwe proefprojecten* gebruikt zal worden bij het bepalen voor welke bouwwerken wettelijke vastlegging van de rol voor de brandweer nodig is.
- Het vastleggen van de ervaringen met de proefprojecten in relatie met bovenstaande noodzakelijk is.



Achtergrondinformatie over politieke toezeggingen

Toe­zeggingen aan brandweer ten behoeve van gevolgklassen 2 en 3 – niet zijnde proefprojecten

Het belang van de adviesrol van de brandweer en daarmee de veiligheidsregio's bij de gevolgklassen 2 en 3 is in de 'Ontwerpnota van toelichting Wet kwaliteitsborging' (behorend bij de kamerbrief 22 februari 2021 – kenmerk 2021-000008921) onderkend. Afgesproken is dat na politieke instemming over de aanwijzing van de gevolgklassen 2 en 3, de adviserende rol van de brandweer/veiligheidsregio's zal worden geborgd. Ook bij de evaluatie van de wet (Wkb) en het besluit (Bkb) zal specifieke aandacht zijn voor het aspect brandveiligheid en de adviserende rol van de brandweer en veiligheidsregio's.⁸ Maar de ervaringen uit gevolgklasse 1 leiden niet automatisch tot conclusies over de gevolgklassen 2 en 3.⁹ Dit komt omdat de gevolgklassen 2 en 3 van een andere orde zijn en vragen om eigen afspraken en uitgangspunten.

De minister van Volkshuisvesting en Ruimtelijke Ordening heeft januari 2023 per kamerbrief¹⁰ herbevestigd dat bij een verdere uitwerking van het stelsel voor gevolgklassen 2 en 3, de adviserende rol van de brandweer zal worden geborgd. Daarbij is in dezelfde kamerbrief herbevestigd dat de brandweer en veiligheidsregio's worden betrokken bij de vormgeving van de brandweeradvisiefunctie en -expertise binnen de toelatingsorganisatie bij uitbreiding naar de hogere gevolgklassen.

Toe­zeggingen aan brandweer ten behoeve van proefprojecten gevolgklassen 2 en 3

Momenteel is nog niets geregeld voor de Wkb-proefprojecten die in de aanloop naar de inwerkingtreding van de gevolgklassen 2 en 3 in toenemende mate uitgevoerd gaan worden.

Deze zorg is met de minister¹¹ gedeeld waarop de minister heeft aangegeven dat betrokkenheid van de brandweer/veiligheidsregio bij proefprojecten zeker wenselijk is. Daarbij is door de minister toegezegd dat hij bij gemeenten en overige partijen er op zal aandringen om de brandweer/veiligheidsregio's – in het algemeen, maar zeker bij gevolgklasse 2¹² – vaker en sneller bij proefprojecten te betrekken. Aanvullend daarop is per kamerbrief¹³ (juli 2023) aangegeven dat de minister de VNG en de Vereniging Kwaliteitsborging Nederland (VKBN) gevraagd heeft om – gezien het belang van brandveiligheid – de brandweer ook nu al te betrekken bij alle proefprojecten. Zo ook bij de aanvraag om een financiële bijdrage (via de zogenoemde STIPP-regeling) wordt dit dan ook nadrukkelijk benoemd, aldus de minister.¹⁴

Deze toezeggingen vragen om actie van de brandweer en onderstrepen nogmaals het belang hierover in gesprek te gaan met het bevoegd gezag.

8 Pagina 38; <https://www.rijksoverheid.nl/documenten/besluiten/2021/02/22/ontwerpnota-van-toelichting-kwaliteitsborging-voor-het-bouwen>

9 *Beschreven in het Bestuursakkoord voor de implementatie en invoering van het wetsvoorstel Kwaliteitsborging voor het bouwen*

10 Kamerbrief minister van VRO, kenmerk 2022-0000688491, 23 januari 2023

11 Kamerbrief minister van VRO, kenmerk 2022-0000688491, 23 januari 2023

12 Dit geldt uiteraard ook bij gevolgklasse 3, echter stond dit niet in de uitspraak van de minister

13 Kamerbrief minister van VRO, kenmerk 2023-0000407013, 7 juli 2023

14 Kamerbrief minister van VRO, kenmerk 2023-0000407013, 7 juli 2023

Meerwaarde van samenwerking met de Brandweer in het Wkb-proces

Bouwwerken en omgeving worden in toenemende mate complexer. Dit komt tot uiting in complexere brandweerinzetten waarbij de grens van het operationeel optreden (steeds) vaker bereikt wordt. Denk hierbij aan ontwikkelingen op het gebied van de energietransitie, functiemenging, verdichting¹⁵, etc. Gezien de beperkingen op het gebied van incidentbestrijding wordt risicobeheersing alsmear belangrijker. Daarbij is de huidige (bouw)regelgeving niet altijd toereikend voor de nieuwste ontwikkelingen. Dit betekent dat een bouwwerk aan de regelgeving kan voldoen, maar dat het niet vanzelfsprekend is dat het bouwwerk ook daadwerkelijk (brand)veilig is. Dit blijkt onder andere uit de uit de incidentonderzoeken in bijlage 1. Het is in ieders belang dat 'ongewenste leereffecten' als gevolg van incidenten met impact, voorkomen worden. Daarom is het van belang dat de brandweer haar adviestaak kan uitoefenen binnen het kwaliteitsborgingsproces.

Integrale risicogerichte advisering

Omdat de kwaliteitsborger alleen toetst aan de wet- en regelgeving in het Besluit bouwwerken leefomgeving, is het van belang dat altijd integraal advies gegeven kan worden door de brandweer. Zodoende kan breder geadviseerd worden dan alleen advies op de op dat moment geldende (bouw) regelgeving; het zogenoemde risicogericht adviseren.

Risicogericht advies is noodzakelijk ter verkleining van het (rest)risico dat niet ondervangen wordt door het Besluit bouwwerken leefomgeving en draagt bij aan een evenwichtige invulling van brandveiligheidsvoorzieningen in een bouwwerk.

Brandweer:
voorkomen, beperken
en bestrijden van brand



Kwaliteitsborger:
voldoen aan wet-
en regelgeving

¹⁵ Gebouwen en omgeving worden steeds voller, verschillende gebruiksfuncties worden gemengd en traditioneel gescheiden risico's zoals bedrijven en wonen worden gecombineerd.

PROCESBESCHRIJVING

VOORBEREIDING



UITVOERING

5



Kwaliteitsborger

Actie

Uitvoeren van borgingsplan.

Resultaat

Zodra de werkzaamheden zijn afgerond, dient een gereedmelding gedaan te worden bij bevoegd gezag. Dit heet het dossier bevoegd gezag.



START (BOUW)WERKZAAMHEDEN

GEREEDMELDING EN OPLEVERING

6



Bevoegd gezag

Actie

Beoordeelt volledigheid van de gereedmelding.

Resultaat

Gebruik van het bouwwerk is wel/niet toegestaan.



GEREEDMELDING INGEDIEND BIJ GEVOEGD GEZAG – 2 WEKEN VOOR GEBRUIK

INDIEN GEBRUIK VAN HET BOUWWERK IS TOEGESTAAN

7



Initiatiefnemer

Resultaat

Oplevering en start gebruik.

Toezicht

Brandweer

Voert toezicht uit op basis van het reguliere proces tijdens de bouw van het bouwwerk. Hierbij vergelijkt de brandweer de geconstateerde gebreken, die de kwaliteitsborger tijdens het houden van het toezicht heeft geconstateerd, met de constatering van de brandweer welke zijn opgedaan in het reguliere traject. Daarbij adviseert de brandweer over verbeteringen ten aanzien van brand- en vluchtveiligheid. De bevindingen worden schriftelijk vastgelegd en kunnen gebruikt worden in de evaluatie van het Wkb-stelsel.

Brandweer

Gezamenlijk met bevoegd gezag wordt een opleveringscontrole uitgevoerd, mede ter vergelijking met het eindproduct van het Wkb-proces. Dit is de laatste stap om het eindresultaat van de bouw te kunnen beoordelen. Een eindrapportage van het doorlopen proces met de bevindingen van het Wkb-stelsel ten opzichte van het reguliere moet hierin een plek krijgen.

Brandweer

Voert toezicht uit tijdens de gebruiksfase van het bouwwerk en adviseert het bevoegd gezag.

SCHEMATISCHE WEERGAVE WKB-PROCES EN ROL BRANDWEER

Procesbeschrijving

– Uitvoeringsdeel –

Wanneer brandweerregio's met de bevoegde gezagen in de betreffende regio afspraken maken over de betrokkenheid bij proefprojecten in de gevolklassen 2 en 3, kan gebruik gemaakt worden van deze procesbeschrijving. Deze procesbeschrijving dient als handvat. Het staat de brandweerregio's vrij hier maatwerk in toe te passen.

Op de vorige pagina is de procesbeschrijving weergegeven. De bovenzijde van de schematische weergave maakt het proces van kwaliteitsborging inzichtelijk. Aan de onderzijde is beschreven hoe de brandweer haar adviserende rol zou kunnen vervullen in een parallel traject bij proefprojecten in de gevolklassen 2 en 3. In dit hoofdstuk is elke processtap uitgewerkt en de rol van de brandweer toegelicht. De informatie in dit hoofdstuk is voor een deel afkomstig uit de handreiking Bouwtechnische regels onder de Omgevingswet.¹⁶

Vorbereiding

1

Initiatiefnemer



Stap 1

De *initiatiefnemer* neemt een initiatief om iets te ontwikkelen of te bouwen. Na input uit een vooroverleg of omgevingstafel volgt de aanvraag voor de *omgevingsplanactiviteit*. Overigens is een vooroverleg of omgevingstafel geen verplichting. Het is mogelijk dat de initiatiefnemer rechtstreeks een vergunning aanvraagt bij het bevoegd gezag.

Brandweer

Geeft aandachtspunten fysieke veiligheid mee bij het vooroverleg of de omgevingstafel. Zowel omgevingsveiligheid als brandveiligheid. Ook vindt hier de toets plaats in het kader van de bijzondere lokale omstandigheden.

Aandachtspunt: het is van belang om in het vooroverleg of bij een omgevingstafel de parallelle werkwijze voor proefprojecten met de gevolklassen 2 en 3 uit te leggen en duidelijke afspraken te maken over het proces.¹⁷ Tevens kan hier getoetst worden aan het *overzicht met situaties die i.v.m. verhoogd risico vragen om bijzondere aandacht* zie pagina 10 en 11.

¹⁷ *Idealiter moet die vooraf met de gemeente zijn afgestemd en bij voorkeur worden vastgelegd in lokaal Wkb-beleid.*

¹⁶ Instituut Fysieke Veiligheid (2021). *Bouwtechnische regels onder de Omgevingswet*. Arnhem: IFV.

2

Bevoegd gezag

**Stap 2**

Voordat bouwen onder kwaliteitsborging plaatsvindt wordt eerst toestemming (een vergunning) voor een *omgevingsplanactiviteit* aangevraagd.

Brandweer

Adviseert over de aanvraag in het kader van veiligheidsrisico's van branden, rampen en crises op basis van artikel 5.2 van het Besluit kwaliteit leefomgeving en artikel 10 en artikel 25 van de Wet veiligheidsregio's.



De knip (zie bijlage 3 voor nadere toelichting op 'de knip')

3

Kwaliteitsborger

**Stap 3**

Vervolgens moet uiterlijk vier weken voor start van de bouw een bouwmelding worden ingediend bij de gemeente. Een bouwmelding geeft essentiële informatie over bouwprojecten en bevat daarnaast de volgende documenten:

1. een risicobeoordeling van het bouwwerk;
2. een borgingsplan, gebaseerd op die risicobeoordeling.

Beide documenten geven inzicht in de mogelijke risico's die ertoe kunnen leiden dat een bouwwerk uiteindelijk niet aan voorschriften (Bbl) voldoet en een beschrijving van de maatregelen die uitvoerende partijen en de kwaliteitsborger nemen om dit te voorkomen.

De bouwmelding

Uiterlijk vier weken voor de start van de bouw dient een bouwmelding ingediend te worden. De bouwmelding moet de volgende informatie bevatten:

- naam en adres van de eigenaar van het te bouwen bouwwerk;
- naam en adres van degene die de bouwwerkzaamheden zal verrichten;
- de datum;
- adres, kadastrale aanduiding en beschrijving van het bouwwerk;
- gegevens van de kwaliteitsborger en het te gebruiken instrument voor kwaliteitsborging;
- een risicobeoordeling van het bouwproject;
- het borgingsplan.

Voor zover van toepassing wordt in de risicobeoordeling rekening gehouden met 'bijzondere lokale omstandigheden'.¹⁸ Deze informatie kan onder andere kenbaar gemaakt worden door vooroverleg of het is vastgelegd in lokaal beleid.¹⁹

¹⁸ [VNG Checklist Bijzondere lokale omstandigheden onder kwaliteitsborging](#)

¹⁹ De eisen waaraan de bouwmelding dient te voldoen zijn opgenomen in artikel 2.19 van het Bbl.

Een melding kan betrekking hebben op meerdere bouwwerken tegelijk. De vierwekentermijn gaat pas lopen nadat de melding volledig is. Als er bepaalde informatie ontbreekt, dan is de melding juridisch gezien onvolledig en mag er niet worden gebouwd.

Risicobeoordeling

De basis voor ieder bouwwerk dat gebouwd wordt onder de Wkb is een beoordeling van alle risico's die ertoe kunnen leiden dat een bouwwerk bij voltooiing niet aan de voorschriften van hoofdstuk 4 of 5 van het Bbl voldoet. Het gaat hierbij zowel om risico's in het ontwerp en in de uitvoering, als vanuit de omgeving. In de *risicobeoordeling* geeft de initiatiefnemer aan het bevoegd gezag aan voor welke onderdelen van het bouwplan er een gerede kans bestaat dat het bouwwerk uiteindelijk – zonder aanvullende maatregelen – niet aan de voorschriften voldoet.

Het gebruik van de risicobeoordeling is tweeledig. Ten eerste biedt de risicobeoordeling het bevoegd gezag de mogelijkheid om eventueel toezicht voor te bereiden. Zo nodig kan hiertoe aanvullende informatie worden opgevraagd. De risicobeoordeling is daarnaast het uitgangspunt voor het vaststellen van de benodigde maatregelen – vast te leggen in het *borgingsplan* – om te zorgen dat de risico's zich niet voordoen. Het is de taak van de initiatiefnemer om samen met de bouwer, adviseurs en de kwaliteitsborger te komen tot een goede, volledige risicobeoordeling. Hoe de risicobeoordeling tot stand komt, is niet wettelijk bepaald.

Borgingsplan

In een borgingsplan worden de maatregelen vastgelegd die genomen worden om ervoor te zorgen dat een bouwwerk aan de voorschriften voldoet. De maatregelen zijn gebaseerd op de risico's die in de risicobeoordeling zijn opgenomen. Verder moet in een borgingsplan zijn opgenomen:

1. De wijze waarop het borgingsplan is opgesteld.
2. De aard en omvang van de uit te voeren kwaliteitsborging.
3. De voor de kwaliteitsborging eindverantwoordelijke personen.
4. De wijze waarop de verschillende onderdelen van het bouwplan in samenhang worden beoordeeld.
5. De wijze waarop integraal wordt beoordeeld of de bouwwerkzaamheden voldoen aan de voorschriften.
6. In welke gevallen en op welke momenten het borgingsplan wordt geactualiseerd.
7. Welke normen of kwaliteitsverklaringen en gelijkwaardigheid bij de bouwwerkzaamheden worden toegepast.
8. Op welke specifieke bouwwerkzaamheden, rekening houdend met de bijzonder lokale omstandigheden, de beoordeling ten minste is gericht.
9. Bij welke bouwwerkzaamheden rekening wordt gehouden met andere kwaliteitsborgingssystemen, bijvoorbeeld van de aannemer zelf.

Brandweer

Beoordeelt het bouwplan en toetst het ontwerp (tekeningen) aan brandveiligheid en (on)mogelijkheden tot incidentbestrijding.

Daarbij moet de kwaliteitsborger - voor het indienen van de bouwmelding - de risicobeoordeling en beheersmaatregelen die vastgelegd zijn in het borgingsplan, delen met de Brandweer:

Brandweer

Beoordeelt of de risicobeoordeling en de beheersmaatregelen die vastgelegd zijn in het borgingsplan overeen komen met de eigen bevindingen die zijn vastgelegd in het advies van de brandweer. Tevens kan hier de toets plaatsvinden aan de hand van het *overzicht met situaties die i.v.m. verhoogd risico vragen om bijzondere aandacht* (pagina 10 en 11). Indien (grote) verschillen geconstateerd worden, wordt geadviseerd over beheersmaatregelen ten behoeve van het borgingsplan. Het biedt ook de mogelijkheid om toezicht tijdens de bouw voor te bereiden (hiervoor is met name artikel 2.20 van het Bbl relevant).

Door bovengenoemd toetsmoment is het mogelijk om de constatering van de kwaliteitsborger te vergelijken met de constatering van Brandweer. Zodoende is eventueel bijsturing mogelijk voordat de bouwmelding wordt ingediend.

De vierwekentermijn tot de start van de bouw is bedoeld om het bevoegd gezag gelegenheid te geven om te bepalen of tijdens de bouw eventueel toezicht aan de orde is.

Bouwmelding ingediend bij bevoegd gezag – 4 weken voor aanvang bouw



Stap 4

Het bevoegd gezag beoordeelt de bouwmelding op volledigheid. De risico-beoordeling geeft het bevoegd gezag de mogelijkheid om eventueel toezicht voor te bereiden en aanvullende informatie op te vragen. Het bevoegd gezag controleert of er een borgingsplan is ingediend bij de melding, maar beoordeelt het borgingsplan niet inhoudelijk.

Bij stap 3 is aangegeven dat het de ambitie is om vóór het indienen van de bouwmelding, de constatering van de kwaliteitsborger te vergelijken met de constatering van de Brandweer. Of dit in de praktijk altijd mogelijk is, is geheel afhankelijk van afspraken en goodwill van de kwaliteitsborger. Als vangnet is daarom onderstaand adviesmoment opgenomen. Zo is er via het bevoegd gezag een mogelijkheid om een vergelijking te maken tussen de constatering van de kwaliteitsborger en de Brandweer. Indien nodig kan er tijdig over wijzigingen worden geadviseerd.

Brandweer

Beoordeelt of risicobeoordeling en beheersmaatregelen die vastgelegd zijn in het borgingsplan overeen komen met haar eigen bevindingen vastgelegd in het advies van stap 3. Indien (grote) verschillen geconstateerd worden, wordt geadviseerd over het nemen van beheersmaatregelen alvorens de (bouw)werkzaamheden aanvangen. Deze dienen goed gedocumenteerd opgenomen te worden in het dossier bevoegd gezag. Daarnaast biedt het borgingsplan de mogelijkheid om toezicht tijdens de bouw voor te bereiden.

Zijn alle documenten aanwezig en passen kwaliteitsborger en instrument bij het te bouwen bouwwerk, dan kan vier weken later de bouw starten.

Indien akkoord:

Start (bouw)werkzaamheden

Stap 5

Toezicht tijdens de bouw

Tijdens de bouw controleert de kwaliteitsborger of het resultaat van de bouwwerkzaamheden aan de regels van het Bbl voldoet. Is dat niet het geval, dan informeert de kwaliteitsborger de aannemer en de opdrachtgever van de bouw. Blijft herstel uit of constateert een kwaliteitsborger dat er een (ander) gebrek aanwezig blijft waardoor het duidelijk is dat er geen verklaring meer kan worden afgegeven, dan schrijft de wet voor dat het bevoegd gezag hierover geïnformeerd moet worden. De kwaliteitsborger levert daartoe informatie aan over de strijdigheid met de regels, inclusief de bijbehorende stukken.

Het is vervolgens aan het bevoegd gezag om te bepalen of er (direct) handhavend moet worden opgetreden. Het ligt in de rede om – indien er geen sprake is van een directe gevaarstelling – handhaving aan te zeggen, door de opdrachtgever en zijn aannemer te wijzen op het feit dat er zonder verklaring van de kwaliteitsborger geen gebruik is toegestaan. Aan partijen wordt de mogelijkheid geboden bewijslast te overleggen dat de strijdigheid is verholpen voordat het bouwwerk gereed is.



Als het contract van een kwaliteitsborger wordt opgezegd, dan is sprake van bouwen zonder kwaliteitsborger en kan direct een bouwstop worden opgelegd door het bevoegd gezag.

Los van de specifieke informatieplicht in de Wkb kan het bevoegd gezag ook besluiten om toezicht te houden – en zo nodig te handhaven – op basis van eigen waarnemingen of informatie van derden. De risicobeoordeling kan bijvoorbeeld aanleiding geven om bij bepaalde werkzaamheden aanwezig te zijn. De Wkb biedt gemeenten – in aanvulling op de mogelijkheden die de Algemene wet bestuursrecht biedt – de mogelijkheid om vooraf de beschikbare informatie op te vragen over deze werkzaamheden.

Brandweer

Voert toezicht uit op basis van het reguliere proces tijdens de bouw van het bouwwerk. Hierbij vergelijkt de brandweer de geconstateerde gebreken, die de kwaliteitsborger tijdens het houden van het toezicht heeft geconstateerd, met de constatering van de brandweer welke zijn opgedaan in het reguliere traject. Daarbij adviseert de brandweer over verbeteringen ten aanzien van brand- en vluchtveiligheid. De bevindingen worden schriftelijk vastgelegd en kunnen gebruikt worden in de evaluatie van het Wkb-stelsel.

Zoals aangegeven verandert de introductie van kwaliteitsborging niets aan de bevoegdheden in het kader van toezicht en handhaving voor het bevoegd gezag. Maar omdat maatregelen vanuit het bevoegd gezag bijna altijd repressief (ná de bouwactiviteit) zullen zijn, vraagt kwaliteitsborging om een andere aanpak.

Met name rondom de risicobeoordeling is aan te bevelen dat het bevoegd gezag vroegtijdig met een initiatiefnemer en zijn/haar kwaliteitsborger overlegt. Tijdens een dergelijk overleg kunnen eventuele specifieke lokale omstandigheden – die verplicht moeten worden meegenomen in de risicobeoordeling – worden besproken en toegelicht. Belangrijke aandachtspunten zijn ook bouw- en sloopveiligheid en eventueel het toezicht op de omgevingsplanactiviteit. Deze aspecten behoren niet tot de taak van de kwaliteitsborger, maar blijven een taak van het bevoegd gezag.

Dossier bevoegd gezag

Na afronding van de bouwwerkzaamheden – uiterlijk twee weken voor de in-gebruikname van een bouwwerk – moet een *gereedmelding* worden aangeleverd bij het bevoegd gezag. De gereedmelding bestaat uit:

1. Een '*dossier bevoegd gezag*' met daarin gegevens en bescheiden van de uiteindelijk gerealiseerde situatie.
2. Een verklaring van een kwaliteitsborger waarin is aangegeven dat het gerechtvaardigd vertrouwen bestaat dat het bouwwerk aan de regels van het Bbl voldoet. Zonder (volledige) melding is het verboden een bouwwerk in gebruik te nemen.

De onderstaande onderdelen **E – H** maken deel uit van het dossier bevoegd gezag:

- E.** Opgave van gebruiksfuncties, verblijfsgebieden, verblijfsruimten en de afmetingen en de bezetting van alle ruimten, inclusief de totaaloppervlakten per gebruiksfunctie.
- F.** Gegevens en bescheiden waaruit blijkt dat het bouwwerk voldoet aan de gestelde eisen ('as built' informatie):
 1. belastingen en belastingcombinaties (schematisering en uitgangspunten);
 2. de uiterste grenstoestand (sterkte);
 3. Luchtverversing;
 4. Energiezuinigheid;
 5. duurzaamheid.
- G.** Gegevens en bescheiden over de brandveiligheid. Dit betreft dezelfde informatie die ook bij de 'melding brandveilig gebruik' worden verstrekt, inclusief inspectiecertificaten van de brandmeldinstallatie (BMI) en ontruimingsalarminstallatie(OAI).
- H.** Gegevens en bescheiden over toegepaste gelijkwaardige maatregelen.

Gereedmelding ingediend bij bevoegd gezag – 2 weken voor gebruik

Gereedmelding

6

Bevoegd gezag



Stap 6

Het bevoegd gezag beoordeelt de volledigheid van de gereedmelding en het advies van de Brandweer. Vervolgens besluit het bevoegd gezag of het gebruik van het bouwwerk wel/niet is toegestaan.

Brandweer

Gezamenlijk met bevoegd gezag wordt een opleveringscontrole uitgevoerd, mede ter vergelijking met het eindproduct van het Wkb-proces. Dit is de laatste stap om het eindresultaat van de bouw te kunnen beoordelen. Een eindrapportage van het doorlopen proces met de bevindingen met betrekking tot het Wkb-stelsel ten opzichte van het oude moet hierin een plek krijgen.

Oplevering

7

Initiatiefnemer

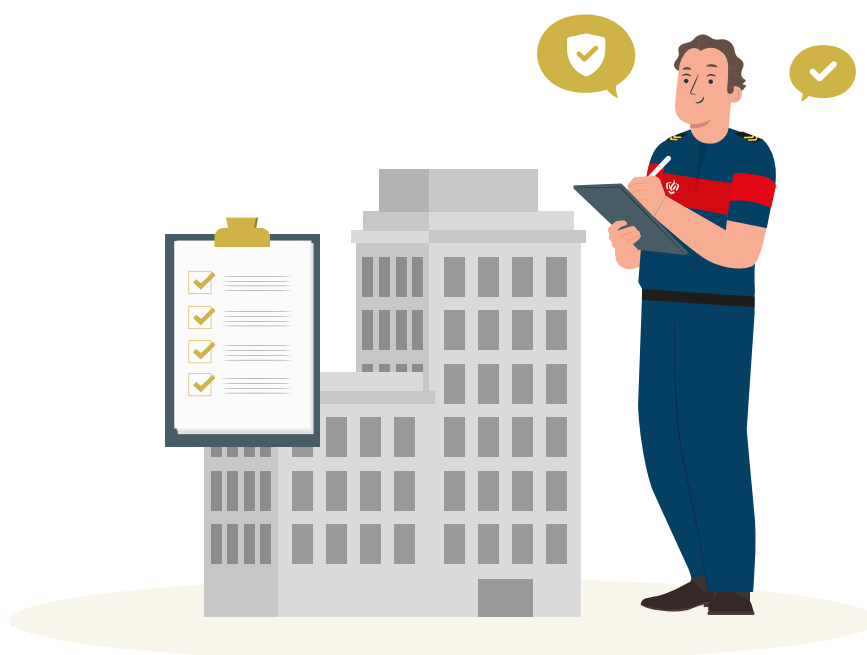


Stap 7

Oplevering en start gebruik.

Brandweer

Voert toezicht uit tijdens de gebruiksfase van het bouwwerk en adviseert het bevoegd gezag.



Bijlage 1.

Evaluaties incidenten

Onderstaande citaten zijn afkomstig uit onderzoeksrapporten welke als gevolg van incidenten geschreven zijn. De citaten laten zien dat in elk geval bij deze incidentonderzoeken geconstateerd is dat het bouwwerk voldeed aan de geldende wet- en regelgeving, maar dit niet resulteerde in daadwerkelijke brandveiligheid. De citaten onderschrijven de noodzaak van de rol van de brandweer in het Wkb-proces.

Brand Van Kinsbergenstraat Arnhem, 2023

'De huidige brandveiligheidseisen uit het Bouwbesluit zijn voor een deel gebaseerd op aannames, consensus (Nen-normen) en vereenvoudigde bepalingmethoden. De praktijk, bijvoorbeeld dit incident, laat zien dat deze niet altijd overeenkomen met de werkelijke omstandigheden tijdens een brand. De gevelconstructie voldoet bijvoorbeeld aan de geldende eisen met betrekking tot het beperken van branduitbreiding, maar dit incident heeft laten zien dat in de praktijk toch een razendsnelle en ongewenste branduitbreiding via de gevelconstructie kan plaatsvinden. Geadviseerd wordt om brandveiligheid niet alleen theoretisch te benaderen, maar om de ervaringen van praktijk-incidenten mee te nemen. Het gevaar van brandbare materialen in een gevelconstructie is al lang bekend. Bij deze brand heeft niemand ernstige lichamelijke verwondingen opgelopen, maar als de brand op een ander tijdstip had plaatsgevonden mogelijk niet.'

Riekerhaven Amsterdam 2022 – Onderzoek: Veiligheidsregio Amsterdam-Amstelland

'Maatregelen die worden voorgeschreven door de huidige wet- en regelgeving voorkomen een dergelijke brand niet.'

Smeetsland Rotterdam 2021 – Onderzoek: Instituut Fysieke Veiligheid (IFV) (Nu:NIPV)

'De instelling veronderstelde dat met het voldoen aan de minimale wettelijke eisen een voldoende niveau van brandveiligheid zou worden gerealiseerd,...'

'... Op basis van eerdere incidenten als ook de brand bij Smeetsland op 13 januari wordt (opnieuw) vastgesteld dat voldoen aan de minimale wettelijke eisen niet betekent dat er een brandveilige situatie is,...'

Flatbrand Arnhem 2020 - Onderzoeksraad voor veiligheid

'Dat hier een brand kon ontstaan en zich verder kon ontwikkelen, is in de wettelijke regelgeving op het gebied van brandveiligheid, en de uitgangspunten die daaraan ten grondslag liggen, niet meegenomen.'

Meubelopslag Brielle 2014 - Onderzoek: Instituut Fysieke Veiligheid (IFV) (Nu:NIPV)

'Er zijn grote verschillen tussen de theoretische uitgangspunten van regelgeving en de praktijksituatie bij brand. Daardoor wordt de brandweer ter plaatse geconfronteerd met problemen die vooraf niet waren voorzien of anders waren ingeschat.'

Zomerdijk IJsselstein 2013 - Onderzoek: Instituut Fysieke Veiligheid (IFV) (Nu:NIPV)

'Bij deze brand bevond de brandhaard zich in de verdiepingsvloer boven de sprinklerkoppen. Vanuit de huidige regelgeving (bouw- en sprinklerregelgeving) kan een dergelijke brand niet altijd worden voorkomen.'

Rievierduinen Oegstgeest 2011 – Onderzoeksraad voor veiligheid

'Het gemeentelijke proces van vergunningverlening bij Rivierduinen, locatie Oegstgeest, voldeed aan de vereisten die in de wet- en regelgeving worden gesteld, maar leidde niet tot het gewenste brandveiligheidsniveau.'

'Zorginstellingen richten zich met hun brandveiligheidsbeleid tot nu toe op het voldoen aan wet- en regelgeving. Dit leidt er niet toe dat instellingen brandveiligheidsmaatregelen afstemmen op de mate van zelfredzaamheid van de patiënten, noch dat zij deze maatregelen in onderlinge samenhang bezien. Deze integrale benadering moet de norm voor brandveiligheid in zorginstellingen zijn.'

Bijlage 2. Memorie van toelichting Wet kwaliteitsborging voor het bouwen

Veiligheidsregio's en brandweer

In de Wet Veiligheidsregio's is de rolverdeling tussen het bevoegd gezag en de veiligheidsregio's (waaronder de brandweer) vastgelegd. In deze rolverdeling, de verhoudingen en verantwoordelijkheden, wordt geen verandering aangebracht. Zo is de brandweer adviseur van het bevoegd gezag. Omdat brandveiligheid een van de belangrijke onderwerpen is die mede in de bouwregelgeving is geregeld, zal vanzelfsprekend ook in het nieuwe stelsel worden gezorgd dat de brandveiligheid geborgd is. In dat kader heeft de brandweer op het gebied van brandveiligheid een rol die voortvloeit uit het Bouwbesluit 2012. Deze rol verandert niet met dit wetsvoorstel. Voorafgaand aan het bouwen dient over bijvoorbeeld de bereikbaarheid van het gebouw en de brandweeringang overleg te worden gepleegd met de brandweer, zodat zij haar repressieve taak (en de voorbereiding daarop) zo goed mogelijk kan uitvoeren.

Kennis over brandveiligheid zal worden ingebed binnen de op te richten toelatingsorganisatie. De brandweer wordt betrokken bij verdere uitwerking van de criteria voor instrumenten voor kwaliteitsborging bij algemene maatregel van bestuur. Ook is betrokkenheid van de brandweer vanwege expertise op het gebied van brandveiligheid in de toelatingsorganisatie nodig. Voortbouwend op de adviesrol van de brandweer uit de Wet Veiligheidsregio's zal bij de verdere uitwerking van de criteria bij algemene maatregel van bestuur worden bepaald bij welke bouwprojecten, afhankelijk van de gevolgklasse van het bouwwerk, vroegtijdig advies nodig is van de brandweer. Zo kan het zijn dat een instrument slechts kan worden toegepast op een bouwwerk met een bepaalde gevolgklasse, indien in dat instrument is geregeld dat er vroegtijdig overleg is

met de brandweer. Hoe hoger de gevolgklasse van het bouwwerk en hoe groter de brandveiligheidsrisico's, hoe groter de rol van de veiligheidsregio/brandweer zal moeten zijn. Overigens is een initiatiefnemer niet verplicht om de adviezen van de brandweer over te nemen zolang de brandveiligheid maar voldoet aan de minimumeisen in het Bouwbesluit 2012. Wel kan dit gevolgen hebben voor het brandveilig gebruik en/of de (on)mogelijkheden voor een eventuele repressieve inzet van de brandweer. Mede daarom is het van belang om vast te leggen waarom de initiatiefnemer adviezen van de brandweer eventueel niet overneemt. Overigens kan advisering door de brandweer vooraf altijd vrijwillig worden gevraagd, dus ook bij gevolgklasse 1 en de bouwwerken met beperkte gevolgen binnen gevolgklasse 2. Vroegtijdige betrokkenheid van de brandweer kan immers ook voor de initiatiefnemer relevant zijn, omdat hij dan andere doelen dan veiligheid voor personen of belendingen bespreekbaar kan maken, zoals meer mogelijkheden voor het intact houden van een bouwwerk zelf of het beschermen van goederen.

Dergelijke doelen zijn niet meegenomen in de minimumeisen die het Bouwbesluit 2012 stelt.

[Memorie van toelichting Wkb – Tweede Kamer vergaderjaar 2015 – 2016, 34 453, nr. 3](#)

Bijlage 3 – De Knip tussen Omgevingswet en Wkb

Onderscheid ruimtelijk en (bouw)technische deel

Het vergunningstelsel voor het bouwen wordt gewijzigd, daarbij wordt een onderscheid gemaakt tussen het 'ruimtelijk deel' en een 'technisch deel'. Het onderscheid wordt ook wel 'de knip' genoemd.



Figuur 1: De 'knip' en de mogelijk benodigde toestemmingen (bron: Geregeld BV)

Ruimtelijk deel

Voor het ruimtelijke deel is er de omgevingsplanactiviteit. Deze omvat alle lokale regels zoals vastgelegd in het omgevingsplan zoals de ruimtelijke regels en welstand.

Technische deel

De technische bouwactiviteit dient te voldoen aan het Bbl.

Voordat een bouwproject mag worden uitgevoerd, moet voor zowel de omgevingsplanactiviteit als voor de (technische) bouwactiviteit toestemming zijn verkregen. Dit kan een van rechtswege bepaalde toestemming (vergunningvrije activiteit), een melding of een vergunning zijn.

Bereikbaarheid voor de hulpdiensten en bluswatervoorziening

Bereikbaarheid en bluswatervoorziening voor de hulpdiensten werden onder het Bouwbesluit 2012 meegenomen in de bouwplantoetsing van de omgevingsvergunning voor het bouwen. Onder de Omgevingswet maken deze onderwerpen geen onderdeel meer uit van de technische toets (bouwplantoets) maar is het een onderdeel bij de beoordeling van de omgevingsplanactiviteit. In het omgevingsplan is het mogelijk regels op te nemen die hier eisen aan stellen.

Belangrijk: wanneer in het omgevingsplan geen regels over bereikbaarheid en bluswater zijn opgenomen, betekent dit dat er voor deze onderwerpen geen eisen gelden, tenzij de bruidsschat nog van toepassing is.

Bouwen onder kwaliteitsborging

De taak van de kwaliteitsborging is de controle op het voldoen aan de regels in hoofdstuk 4 of 5 van het Bbl. Alle andere aspecten neemt de kwaliteitsborger dus niet mee en moeten – indien noodzakelijk geacht – door de gemeenten zelf worden georganiseerd.

Brandweer: aangezien de Brandweer breder kijkt dan alleen de wet- en regelgeving zoals risicogericht en naar incidentbestrijdingsmogelijkheden, is het van wezenlijk belang dat de Brandweer parallel aan de kwaliteitsborger haar werkzaamheden uitvoert.

Colofon

Deze Handreiking is tot stand gekomen onder verantwoordelijkheid van de Vakraad Brandveiligheid. Deze handreiking is gebaseerd op de handreiking die Veiligheidsregio Haaglanden in 2022 voor de eigen regio heeft opgesteld. In opdracht van de Vakraad Brandveiligheid is deze handreiking door de projectgroep doorontwikkeld tot een versie van Brandweer Nederland. Aan de projectgroep hebben vertegenwoordigers van diverse veiligheidsregio's deelgenomen (VRF, VRU, VRG&V, VRLN, VRZW, VRHM, VRIJ, VRAA, VRT, VRH). De handreiking is in maart 2024 door de Vakraad Brandveiligheid ter vaststelling aangeboden aan de Raad van Commandanten en Directeuren Veiligheidsregio's (RCDV).

Brandweer Nederland (2024). Handreiking Rol en positie Brandweer in de Wet kwaliteitsborging voor het bouwen

Opdrachtgever:	Vakraad Brandveiligheid
Contactpersoon:	Secretarissen Vakraad Brandveiligheid, vakraad-brandveiligheid@nipv.nl
Titel:	Handreiking Rol en positie Brandweer in de Wet kwaliteitsborging voor het bouwen
Datum:	Maart 2024
Versie:	1.0 - 2024
Auteur:	Projectgroep Handreiking Rol en positie Brandweer in de Wet kwaliteitsborging voor het bouwen
Projectleider:	Ralph Wille, Veiligheidsregio Haaglanden
Opmaak:	Delta3
Redactie:	Communicatie Brandweer Nederland
Eindverantwoordelijk:	Vakraad Brandveiligheid



BRANDWEER
Nederland